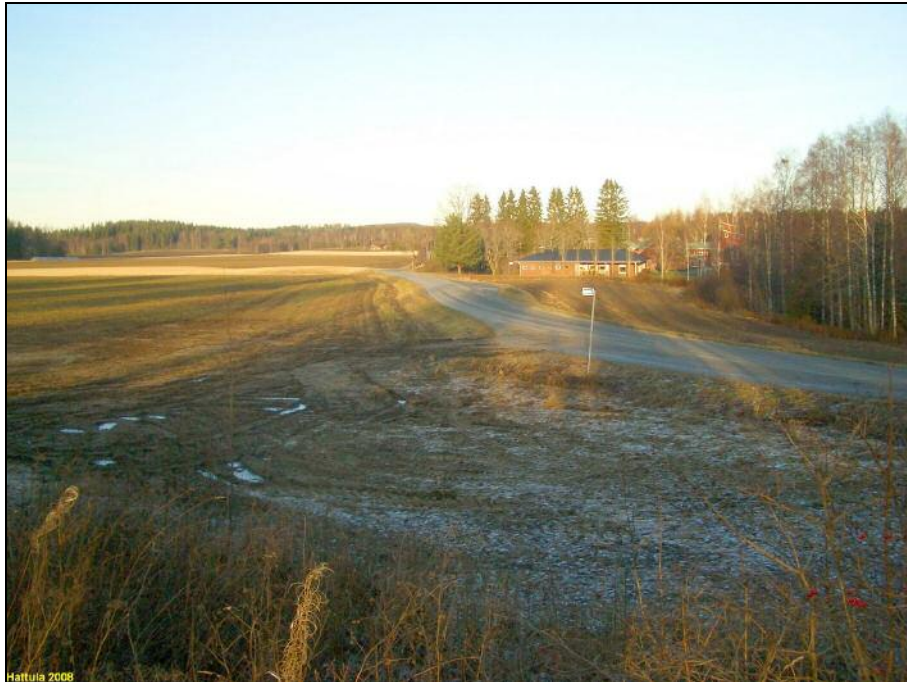


# HATTULA eteläisten osien osayleiskaava-alueen Maisema- ja maankäytönhistoria

Versio 1.0



**Timo Jussila**



**Kustantaja: FCG Planeko Oy**

## Sisältö

<b>Yleiskartat</b> .....	<b>3</b>
<b>Maiseman pääpiirteet</b> .....	<b>4</b>
<b>Jääkauden jälkeinen aika</b> .....	<b>5</b>
<b>Esihistoria</b> .....	<b>5</b>
<b>Kouvala</b> .....	<b>8</b>
<b>Hyrvälä</b> .....	<b>14</b>
<b>Kivijoki ja Inkala</b> .....	<b>19</b>
<b>Koski</b> .....	<b>23</b>
<b>Yhteenveto</b> .....	<b>27</b>
Kouvalan kulttuurimaisema.....	28
Hyrvälän kulttuurimaisema .....	28
Kiviojan kulttuurimaisema.....	29
Kosken kulttuurimaisema.....	29
Hyrvälän-Kouvalan alue 1780-1811 viljelymaisemakooste .....	30
Hyrvälä-Kouvala 2000 luvulla – maastokarttaote .....	32
Kuninkaankartta 1799.....	33
<b>Lähteet</b> .....	<b>33</b>

*Kansikuva:* Kouvalan vanha kylätontti Härkätien varressa taustalla oikealla missä nyt Tuomolan tilakeskus ja talo. Vasemmalla vanhinta peltoa. Kuvattu pohjoiseen.

---

Samaan aikaan tämän selvityksen kanssa tein alueen muinaisjäännösinventoinnin maastotöiden marraskuussa 2008.

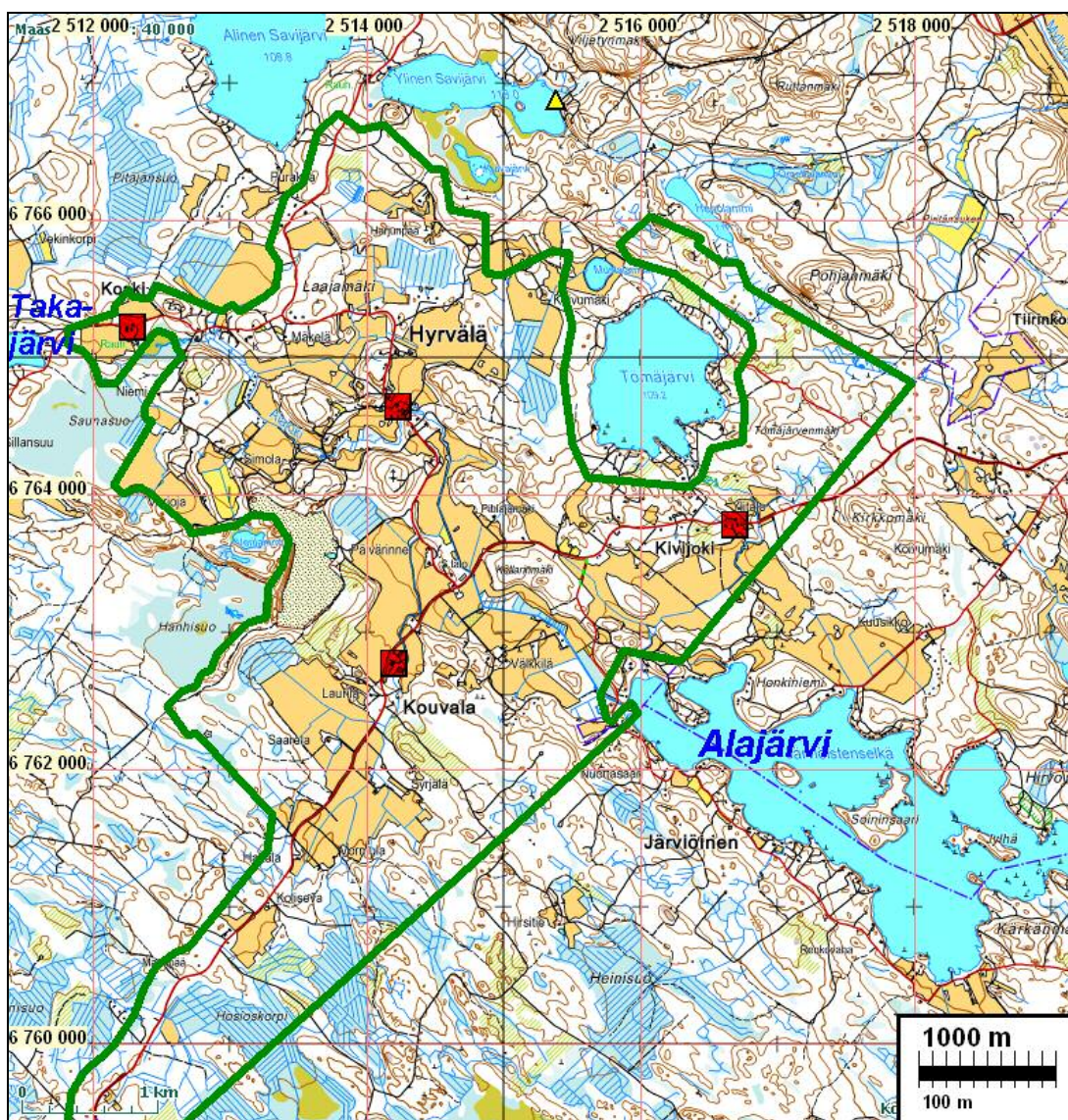
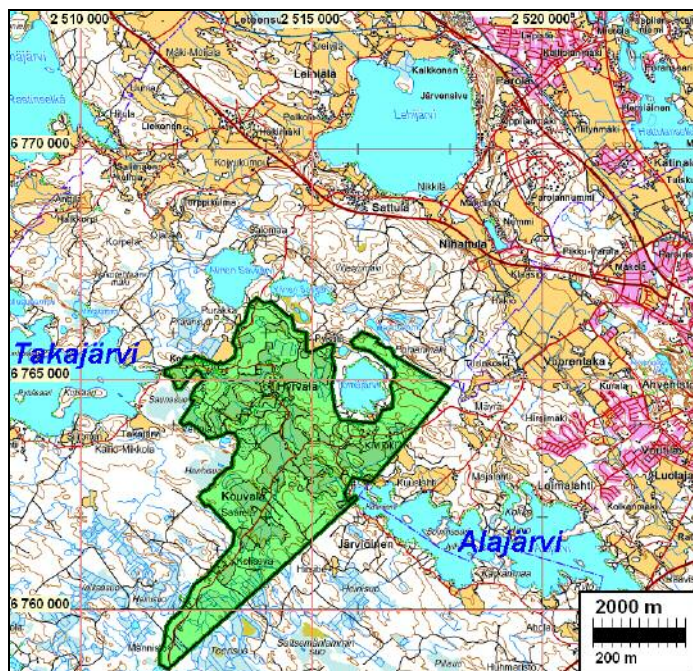
Raportin kartat ovat suuriresoluutioisina tif tai jpg kuvina raportti CD:llä asemointitietoineen (tfw). Kaikkia kartoja ei ole laitettu paperi/pdf raporttiin. Digitoitu vanha karttadata (pellot, niityt, tiet, tontit) on raportti CD:llä numeerisena MapInfo mif, Autocad dxf ja ascii formaateissa kkj2 ja kkj3 koordinaatistoissa. Raportin valokuvat orginaalikoossa jpg-tiedostoina raportti CD:llä.

Isojakokartat kuvattu Kansallisarkistossa. Koordinaatistoon asemoitujen karttakuvien kuvien linssivääristymät korjattu digitaalisesti. Raporttiin tulostettu vain otteita näistä kartoista. Orginaalikuvat raportti CD:llä.

Espoossa 16.12.2008

Timo Jussila

## Yleiskartat



Yleiskaavan suunnittelualue rajattu vihreällä. Punaisella neliöllä maisemahistoriaselvityksessä keskeiset kylät: Koski, Hyrvälä, Kouvala ja Kivijoki.

### **Maiseman pääpiirteet**

Tutkimusalue sijoittuu lähes täysin Hämeen järviylängön metsämaisemat maisematyyppi-vyöhykkeeseen. Alueen kaakkoisreunalla, Alajärven lounaispuolella siihen laskevan Alajoen alajuoksulla maisematyyppi vaihettuu Vanajaveden laaksoon, mihin maisematyyppiin katsotaan Alajärven kuuluvan. Alueen sijoittuu Alajärven, Tömäjärven ja Takajärven väliselle alueelle jota luonnehtii kallioperustaisten moreenimäkien ja glasifluviaalisten harjumuodostumien välissä olevat laakeat pelloiksi raivatut joki- ja purolaaksot. Suunnittelualue ei ulotu em. järvien rannoille.

Merkittävin maisematekijä on Takajärvestä-Alajärveen laskeva Alajokilaakso sekä siihen Kouvalan suunnasta, lounaasta laskeva Myllypuro ja sitä ympäröivä laakea, loivasti kumpuileva tasanko. Korkeusero Takajärven (109,6 m mpy) ja Alajärven (98,5 m mpy.) välillä on 11 m. Jyrkin lasku Alajoessa on Koskenmyllyn kohdalla, runsaat 5 m n. 100 metrin matkalla. Seuraava kynnys eli koskipaikka on Hyrvälän itä-kaakkoispuolella, Ketunmäen lounaisrinteen juurella. Sen korkeusero on parin metrin luokkaa. Aiemmin on joessa ollut ilmeisesti matala kynnys ja koski myös Hyrvälän länsi-lounaispuolella Majjanmäen ja Hirstonperänmäen välisessä kapeikossa. Koskenmyllyn yläpuolella, sen ja takajärven välillä on laaja ”estuaarialue”, alava ja leveähkö tulvaniittyalue uoman ympärillä. Myös Koskenmyllyn ja Majjanmäen välillä on alava ”luusua”, sittemmin ilmeisesti kuivattu muinainen jokisuo – tai aiempi pieni järvi. Jokilaakson pituus Takajärveltä Koskenmyllylle on n. 1,4 km ja Koskenmyllyltä Alajärveen n. 5,3 km.

Myllyjoja saa vetensä alueen lounaispuolen laajoilta ja soisilta ylängöiltä. Siinä on yksi merkittävä koskipaikka Kouvalassa, Tuomolan eteläpuolella, sekä aivan sen alajuoksulla ennen Alajokea, missä puro puhkaisee moreeniharjanteen. Kolmas puretti laskee Tömäjärvestä Alajärveen. Sen lasku on n. 10,5 m ja merkittävin osa siitä heti yläjuoksulla Kiviojan koillispuolella. Sen jälkeen puro laskee tasaisesti ja loivasti laakean peltotasangon läpi Alajärveen Inkalan koillispuolelta.

Korkein maastonkohta on Kouvalan pohjoispuolella, alueen keskiosan länsireunalla, suuren hiekkakuopan länsipuolella 144, 7 m tasolla oleva reunamoreenin laen jäännös. Alueen mäet nousevat korkeimmillaan n. 127 m tasolle ja aivan pohjoisrajalla, Savijärven eteläpuolisella kanakaalla 130-135 m tasolle. Alajokilaakso on pääosin 100-110 m tasolla. Alueen koillispuolella, Hyrvälän ja Nihattulan-Lehijärvilaakson välillä on 2-3 km leveä erämainen ylänkö. Alueen keskiosan länsilaidalla on ollut laajahko reunamoreenin delta, joka on suurimmaksi osaksi kaivettu pois. Siitä länsi-luoteeseen, suunnittelualueen ulkopuolella, kulkee harju. Pienempi jäätikköjoen reunadelta on sijainnut aivan Hyrvälän vanhan kylän länsipuolella, nykyisen Tupalan talon länsipuolella. Sekin on kaivettu pois. Jokilaaksossa maaperä on suurimmaksi osaksi silttiä (hienohieta-hiesu). Savia ei alueella ole. Paikoin alueella on karkean hiedan kerrostumia, mitkä ovat olleet merkittäviä alueen maanviljelykulttuurin (tai kulttuurien) asuttamisen kannalta. Ylemmillä, laaksosta kohoavilla alueilla maaperä on moreenia, pääosin hienoaineksista (ks. maaperäkartoitteet s. 9,15 ja 22).

Alueella on neljä jo keskiajalla asutettua kylää: Koski Alajoen yläjuoksulla, Hyrvälä Alajoen keskijuoksulla, Kouvala Myllyjoen varrella ja Kivijoki Kiviojan varrella. Lisäksi alueen lounaiskolkassa on vanha Kolisevan (Kolisuon) torppa Härkätien varrella. Keskiaikainen Turusta Hämeenlinnaan kulkeva Hämeen Härkätie kulkee alueen kaakkoisosan halki, Kouvalan ja Kiviojan kylien läpi. Kyseessä on Härkätien myöhempi osa Rengosta Vuorentaan kautta Hämeenlinnaan, joka käyttöön 1600-luvulla. 1850-luvulla Härkätie siirtyi takaisin alkuperäiselle reitilleen Alajärven kaakkoispuolelle ns. Rehbindein oikaisun myötä (Masonen 1989, s. 191).

### **Jääkauden jälkeinen aika**

Edellinen ns. Weichsel-jääkausi päättyi lopullisesti n. 9600 eKr. jolloin alkoi nopea ilmaston lämpeneminen ja yhtäjaksoinen, edelleenkin vallitseva ns. interglasiaali eli jääkausien välinen aika, Pleistoseenia seurannut Holoseeni epookki. Tuolloin jään reuna oli toisella Salpausselällä, Janakkalan-Lopen tasalla, n. 20 km kaakkoon. Tällä alueella, 3. Salpausselän koillispuolella jään reuna oli n. 9300 eKr. jolloin jäätikön sulaminen pysähtyi tai hidastui lyhyen ”takatalven” takia. Tuolloin muodostui Kouvalan luoteispuolinen reunamoreeni ja delta – joka on nyt suurimmaksi osaksi pois kaivettu. Sulavan mannerjäätikön reuna vetäytyi alueelta n. 9200-9100 eKr. mennessä. Sen jälkeen alue oli Yoldiameren (9500-8900 eKr.) peitossa. Tuolloin kerrostuivat alueen hienoimmat lajittuneet maalajit laaksojen pohjille. Alue paljastui veden alta Yoldiamerivaihetta seuranneen Itämeren Ancyliusjärvivaiheen (8900-7200 eKr.) alkuvaiheessa n. 8800 eKr. mennessä ja n. 8700 eKr. mennessä Alajärvi oli kuroutunut itsenäiseksi järviältäaksi. Pohjoispuolella Alajärvi oli n. 4 m nykyistä tasoaan ylempänä ja ulottui Lähes Hyrvälään (ks. kartta s. 7). Alajoen laaksossa lienee ollut joen laajentumina pieniä järviä, jotka vähitellen kuivuivat jokivarren kosteikoiksi tai soistuivat. Viimeistään keskiajalle tultaessa ovat alueen vesistöt olleet nykyisen kaltaisia.

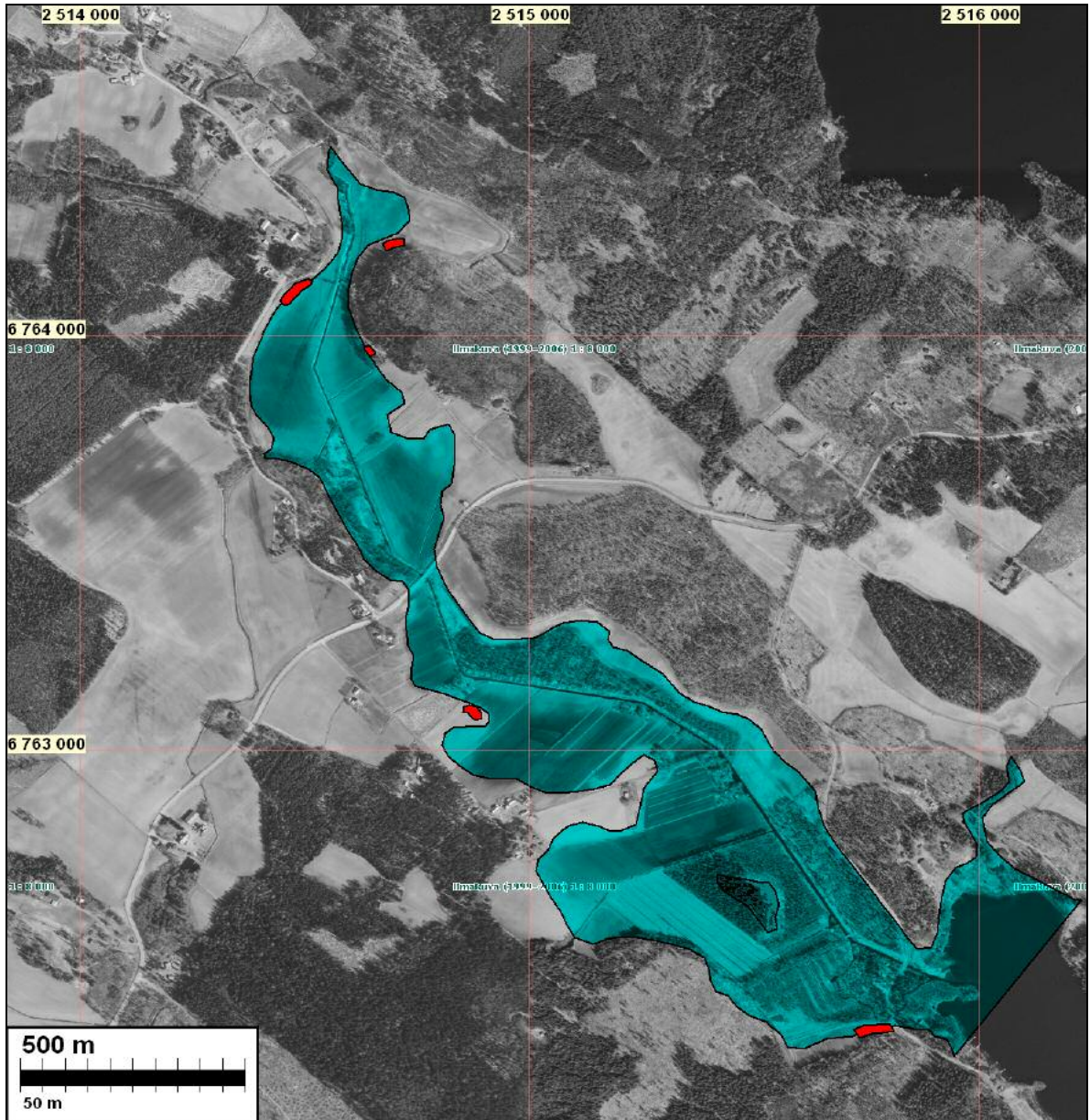
Ilmasto lämpeni jäätikön sulamisen jälkeen varsin nopeasti. Alueen kasvillisuus oli aluksi heinää (mm. pujo) ja varpuja, mutta jo varsin pian alkoivat vaivaiskoivut hallitsemaan näkymää. Yoldiamerivaiheen lopussa yhä vankentuvat koivumetsät hallitsivat näkymää ja kallio- ja harjualueelle levisi kataja ja mänty. Nykyistä vastaavan lämpötilan ilmasto oli saavuttanut 8200 eKr, mennessä, jolloin katsotaan ns. boreaalisen ilmastokauden alkaneen. Kasvillisuus oli tuolloin jo huomattavasti monipuolistunut. Vankat koivu- ja mäntymetsät hallitsivat kasvillisuutta. Ilmasto muuttui hieman kosteammaksi ja lämpeni edelleen. Atlanttiselle ilmastokaudelle tultaessa n. 7000 eKr. kasvillisuus yhä monipuolistui. Lepän osuus puustosta kasvoi. Jalot lehtipuut, kuten pähkinäpensas ja jalava yleistyivät tai olivat jo yleistyneet tällä niiden kannalta suotuisalla alueella. Noin 5000 eKr. mennessä oli lämpökausi saavuttanut huippunsa, jolloin vuoden keskilämpötila oli 2-3 astetta nykyistä korkeampi. Alueen kasvillisuus on ollut nykyistä monipuolisempi: joki- ja purolaaksoja ovat peittäneet, tammia, jalavia ja pähkinäpensaita kasvaneet rehevät lehtimetsät. On mahdollista, että muinaisen Alajärven matalissa ja suojaisissa poukamissa on kasvanut vesipähkinää. Atlanttinen lämpökausi päättyi 3800 eKr. jolloin ilmasto alkoi hitaasti viilenemään (subboreaali ilmastokausi alkoi). Jalot lehtipuut ja muu lämpökauden kasvillisuus alkoi hiipumaan – tällä alueella hitaasti seuraavan parin tuhannen vuoden aikana. Harjualueilla ja kallioisilla mäenlailla mänty ollut koko ajan vallitseva, kuten monin paikoin nykyäänkin. Kuusi on ollut harvinainen. Kuusi alkoi yleistymään vähitellen vasta n. 2000 eKr. alkaen ilmaston edelleen viiletessä ja muuttuessa sateisemmaksi. Suhteellisen nopea ilmaston muutos viileämmäksi ja sateisemmaksi alkoi n. 700 eKr. (subatlanttinen ilmastokausi alkoi). Soistuminen voimistui rajusti. Kuusi syrjäytti jalot lehtipuut ja tuli näkymää hallitsevaksi puustoksi. Viikinkiajan alussa n. 800 luvulla jKr. alkoi ilmasto hieman lämpenemään. Kiinteään asutukseen ja maanomistukseen perustuva maanviljelyskulttuuri alkoi voimakkaasti levittäytymään ja laajenemaan. Kasvillisuus vehmastui. 1300-luvun lopulla alkoi ilmasto jälleen viilentymään. Tämä ns. pikku jääkausi päättyi 1800-luvulla nykyisen kaltaisen ilmaston alkaessa vallita.

### **Esihistoria**

Noin 8700 eKr. tiedetään ihmisen asuneen Suomessa Lahden-Orimattilan seudulla ja Etelä-Karjalassa. Kivikauden pyyntikulttuurin asuinpaikat ovat lähes poikkeuksetta sijainneet aivan rantaviivalla. Kivikautisten asuinpaikkojen perusteella voidaan paikantaa muinaisia järviä, joiden aiemmista rannan sijainnista kertovat myös fossiloituneet rantamuodostumat: rantatörmät ja –kivikot. Alajokilaaksossa, on muinaisen Alajärven rannan merkkeinä on paikoin hyvin selkeitä ja kauniita muinaisrantatörmä, mm. kivikautisten asuinpaikkojen kohdalla. *Erityisen hyvin*

*muinainen järviällä hahmottuu Härkätien pohjoispuolella sen ja Perttulan välillä, sekä Kellari-  
mäen eteläpuolella aivan jokivarressa ja Koivusaaren (Inkalasta länteen oleva mäki) reunoilla.*

Tältä alueelta tunnetaan muinaisen Alajärven rannoilta neljä kivikautista asuinpaikkaa (ja lisäksi yksi epävarma tapaus). Koska nämä paikat ovat olleet asuttuja ei tiedetä. Paikkoja ei ole tarkemmin tutkittu ja niiltä ei ole löytynyt mitään tarkemmin ajoittavaa esineistöä. Järven rannansiirtymishistoria ei ole tarkemmin tiedossa – ei tiedetä koska vesi on ollut asuinpaikkojen äärellä ja koska se on vetäytynyt pois. Ajoitushaarukka näille kivikautisille asuinpaikoille on n. 8500-1500 eKr.



Muinaisen Alajärven pohjoispää ja sen rannoilla sijainneet tunnetut kivikautiset asuinpaikat (punaisella).

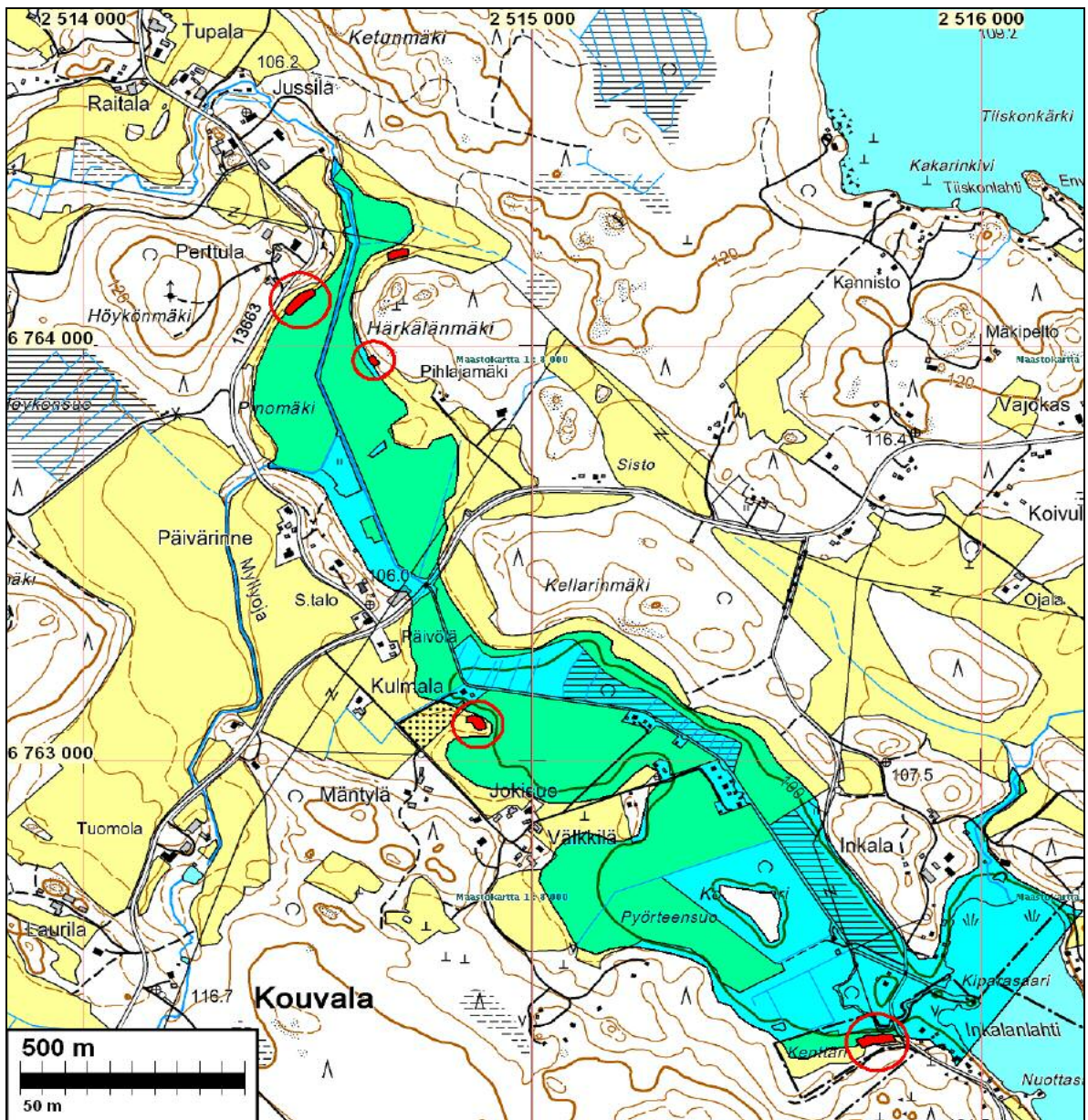
Maisemaan kivikautiset ihmiset eivät paljoa ole vaikuttaneet. Maankäyttö on ollut vähäistä ja hienovaraista. On eletty metsästämyllä, kalastamalla ja kasveja keräämällä. Kulkeminen on tapahtunut pääosin vesitse. Kivikauden ihminen on saattanut suosia tiettyjä kasveja, kuten mm. heinää (josta jyviä), vehkaa, suolaheinää ja pähkinöitä ja on saattanut edesauttaa näiden kasvien leviämistä ja säilymistä metsää raivaamalla. On myös arveltu, että kivikauden ihminen on pienimuotoisesti raivannut metsää riistapelloiksi yhtä lailla kuin omaan käyttöön tarkoitettujen villikasvien elinolosuhteiden parantamiseksi. Tämän mahdollisen raivauksen lisäksi puuta on käytetty rakennusmateriaalina ja polttoaineena, joten aukkoja ja aukioita on järven rantojen

metsissä ollut ja savuja noussut. On todennäköistä, että alueella on ollut enemmän kivikautisia asuinpaikkoja mitä tähän mennessä on löydetty.

Noin 3300 eKr. levittäytyi Etelä-Suomeen ns. vasarakirveskulttuuri jonka arvellaan harjoittaneen pienimuotoista maanviljelyä ja karjanhoitoa. Tämä väki ei ole asunut rantaviivalla vaan kauempana järvien rannoista, sisämaassa purojen ääriellä. Tältä alueelta ei ole löydetty usein vaikeasti havaittavia merkkejä vasarakirveskulttuurin asuinpaikoista mutta alueella olisi sille sopivia maastoja – purojen läheisyydessä olevaa karkeahietaista tai hiekkaista, alkeelliseen maanviljelyyn sopivaa maata ja vieressä hienompiaineksista niityksi tai lehtokaskeksi sopivaa maata. Tällaista maastoa on Kouvalassa Tuomolan pohjoispuolella ja toisaalla Hyrvälässä Tupalan-Raitalan tienoilla (ks. maaperäkartat s. 9 ja 15).



”Kivikautinen maisema” jos vielä kuvittelee kuusten tilalle tammia ja jalavia. Taustalla kuvan keskellä Perttulan kivikautinen asuinpaikka ja oikealla koivikossa Härkälänmäen kivik. asuinpaikka. Kuvattu pohjoiseen Pihlajamäen talon lounaispuolelta.



Kivikauden lopulla n. 2000 eKr. alkaen tiedetään pyyntikulttuurin väestön yleisesti harjoittaneen satunnaista ja pienimuotoista kaskiviljelyä (ohraa, on arveltu että oluenpanoon). Muinaisen Alajärven rannoilla on ilmeisesti ”säännöllisen epäsäännöllisesti” poltettu pieniä lehtokaskia. Onko alueen asutus ollut kivikaudella vakinaista vaiko muualla (läheisten suurempien järvien rannoilla) asuneiden ryhmien pyyntireviiriä - ja ”asuinpaikat” enemmän tai vähemmän vakituisia pyynti-keräilytukohtia.

Rautakautisesta maanviljelykulttuurin vakituisesta asutuksesta alueella ei ole saatu merkkejä. Ei ole mahdotonta, että Hyrvälän ja Kouvalan alueella olisi ollut pienimuotoista – kenties satunnaista – asutusta rautakaudella. 1600-1700 luvun alun ja isojaon toimituskartoissa näkyvät ryhmäkylät syntyivät sarkajakoon siirtymisen yhteydessä varhaiskeskiajalla. Sitä ennen tämänkaltaisten ryhmäkyläen liepeillä on saattanut usein sijaita rautakautisia tai varhaiskeskiaikaisia yksittäistaloja tai talo (ja tietenkin rautakauden kohdalla myös talon kalmisto). Muinaisjäännösinventoinnissa v. 2008 ei havaittu merkkejä varhaisemmasta asutuksesta kylätonttien liepeillä. Näiden merkien havaitsemiseen vaikuttaa suuresti inventointiolosuhteet – ovatko pellot kynnetyt ja kasvillisuudesta vapaat, oliko onni myötä. Onko myöhempi maankäyttö hävittänyt vähäiset jäljet? Alueen kyläen maanviljelykulttuurin asutuksen alku on edelleen hämärän peitossa. Varhaisissa asiakirjoissa mainitut talot lienevät kuitenkin syntyneet vasta keskiajalla.

### Kouvala

Kouvala kuuluu Nummen-Katinalan jakokuntaan, Hattulan pitäjän Katinalan neljännekseen ja se on perintätiedon mukaan perustettu Katinalan ulkometsäalueelle. Keskiajalla ilmeisesti kylässä vain kaksi taloa. Kylänä se esiintyy asiakirjoissa 1539. 1540-luvulla Kouvalassa on kolme taloa: Laurila, Siiroinen ja Tuomola. Vanhin maininta käräjäpöytäkirjoissa on 1457 Laurilan talon isännästä ja 1506 Tuomolan isännästä. Kylän talot olivat autioina (veronmaksukyvyttömiä) suurimman osan 1500-1600 lukuja. Katinalan-Nummen-Kouvalan ja Kivijoen jakokunnassa isojaoko suoritettiin 1763-1853 ja täydennys eli uusjako 1894. Pitkä isojaon toimituksen aikaväli johtuu Kouvalan jakotoimituksen lukuisista riitaisuuksista jotka venyttivät jaon valmistumista. Isojaon jälkeen Kouvalan vanhalle kylätontille jäi vain Tuomola. Laurila siirtyi muutaman sata metriä länteen. Laurilan ja Siirosten perintötilat liitettiin 1800-luvulla Katinalan Uotilaan jolloin sitä alettiin kutsua Inkalaksi.

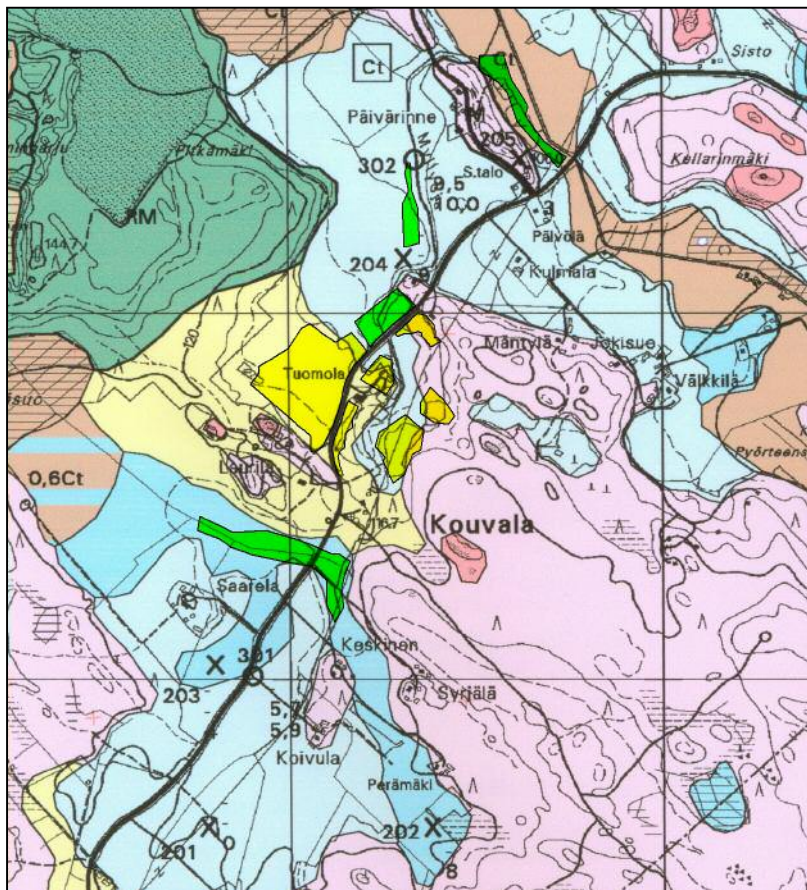
Kouvalan kylätontti on asettunut puron varteen laaja-alaisten hietamaiden ympäröimälle paikalle, karkean hietamaan rajalle. **1699 maakirjakartassa** (kuva oik.) ”paras” pelto (harmaalla) sijoittuu maaperältään karkean hiedan alueelle. Tämä pelto lienee kylän vanhin pelto, maaperältään parhaiten soveltuva alkeelliseen viljelyyn. Muut pellot ovat hienompihietaisilla kumpareilla purolaakson äärellä. Keskimäinen tienvarren itäpuoleisista pelloista on nyt osin nykyisen tilakeskuksen rakennusten alla, muut edelleen peltolina käytössä. Purolaakson alavat mutta kuivat, ei alavimmat osat niittyinä. Kylätontti sijainnut nykyisen Tuomolan päärakennuksen kohdalla ja alla. Härkätien linjaus on sama kuin nykyinen.





Maaperäkartta johon tulostettu päälle 1699 pellot (keltainen) ja niityt (vihreä). kylätontti punaisella.

Laaja pelto tien länsipuolella lienee vanhin viljelymaiseman kerros ja sen maaperä (vaal. kelt = karkea hietta) syy – yhdessä purouoman ja sen varsien hyvien niittymaiden, sekä kylätontin eteläpuolella olevan kosken (hyvä myllyn paikka) kanssa – siihen miksi juuri tälle paikalle on kylä asettunut keskiajalla (tai aiemmin). Kaikki olosuhteet kohdallaan alkeellisen maanviljelyn kannalta. Lähin yhtä hyvä ja olosuhteiltaan vastaava paikka onkin sitten Hyrvälän kylä. Kivijoki on toisenlaisessa ympäristössä. Se on selvästi myöhemmin asutettu, silloin kun jo hienoaineksisemmat silttimaat ovat kelvanneet. Kosken kylän paikkaan lienee vaikuttanut poikkeuksellisen hyvä koskipaikka enemmän kuin helppo viljelymaa. Ks. ko. kylien kuvaukset.



Olk.: koilliseen, Tuomola eli vanha kylätontti takana oik. Härkätien vasemmalla puolella "ikiaikainen" karkean hietamaan pelto.

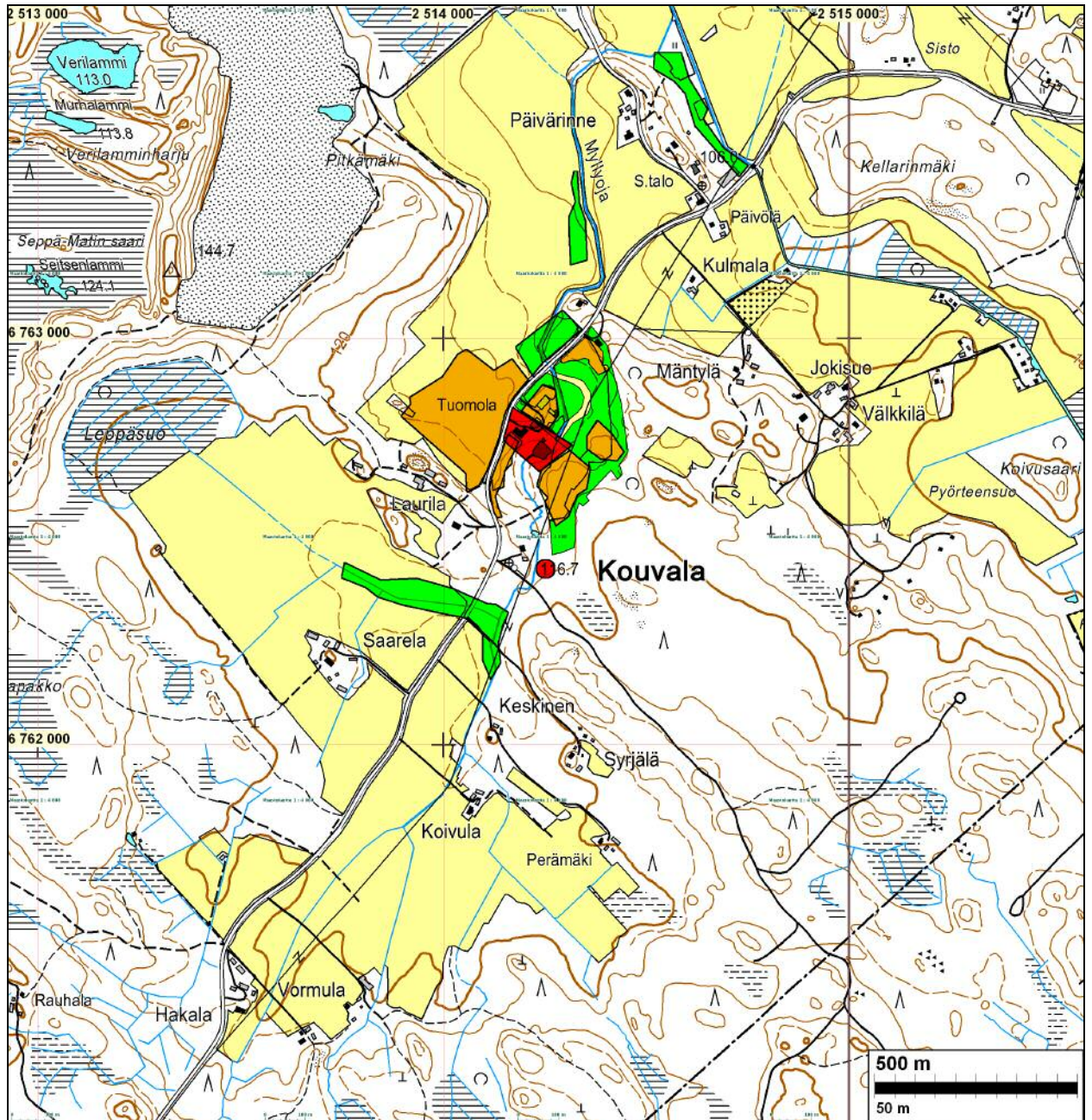


Oik.: Tuomolan kaakkoispuolelta pohjoiseen. Kylätontti taustalla aivan vas. laidalla. Edustalla vanha pelto ja toinen lohko ollut sen takana vas. olevan notkelman toisella puolella olevalla kumpareella. Alavammat maat olleet niittynä.

Viljelymaisema samanlainen kuin 1699 .

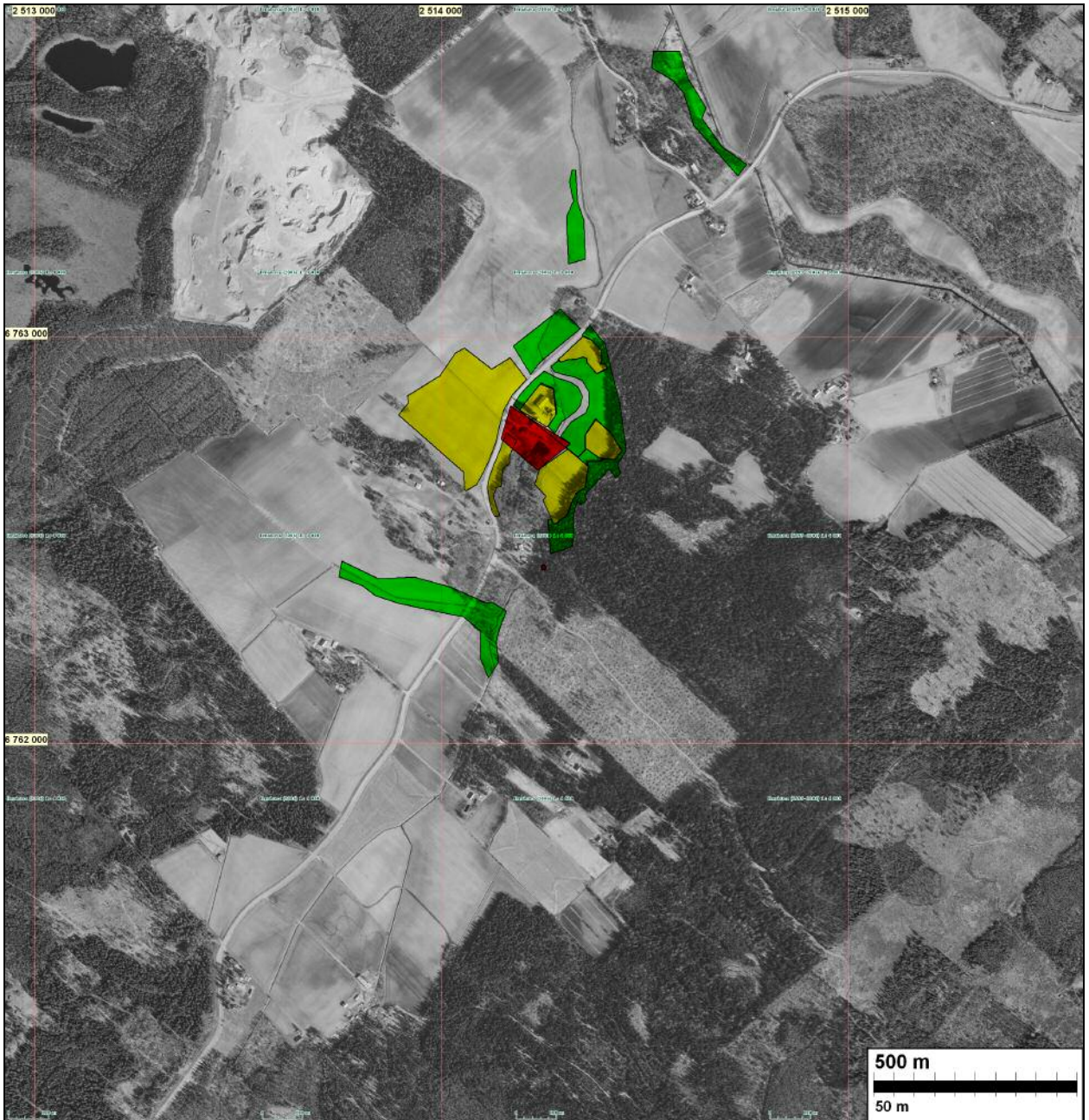


Kouvalan viljelymaiseman vanhin kerrostuma **1699**: kellanruskea = pelto, vihreä = niitty. Kylä-  
tontti punaisella. Härkätie nykyisen tien 2855 linjauksella. Myllyjoki oikaistu Tuomolan koillispuo-  
lella. Jokilaakso on entisensä ja vanhan uoman voi hyvin edelleen kuvitella 1699 paikalle.



Vanhojen peltojen ja niittyjen digitointitarkkuus ei ole kovin tarkka kaukaisempien niittyjen kohdalla – siinä on mukana arviota. Lähipeltojen ja niittyjen paikannus n +15 m.

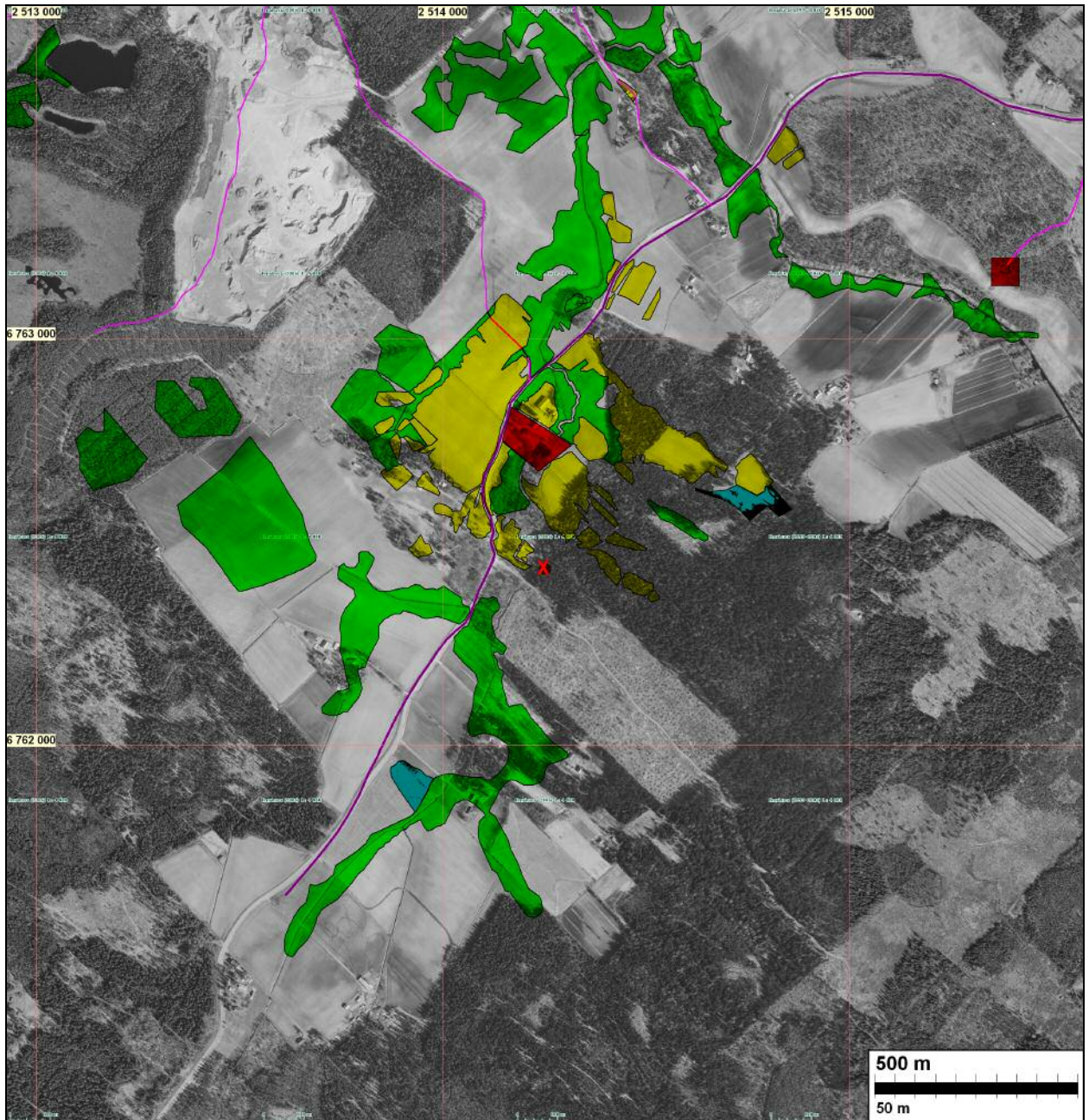
Kouvalan viljelymaiseman vanhin kerrostuma **1699**: keltainen = pelto, vihreä = niitty. Kylätontti punaisella.



**V. 1766 isojaon** toimituskartalla peltojen määrä on lisääntynyt: karkeanhiedan maaperä käytetään tarkemmin hyväksi. Lisäksi on raivattu pienialaisia ns. moisioita (pieni, usein aidattu peltolohko) mäen hietälänteille ja myös moreeniin. V. 1780 kartassa ei ole olennaisia muutoksia 1766 karttaan. Peltokuvio on jo nykyisen kaltainen. Pienet metsämoisiot ovat sittemmin hävinneet 1800-luvun lopulle tultaessa. Kivisimpiä moreenimaan peltoalueita joen itäpuolella on metsitetty vasta sotien jälkeen (Tuomolan isännän kertomana). V. 1766 kartalla on kaksi **kaskea** (svädjat jord), joista koillisen metsäkaski on pienen moision kupeessa ja sittemmin ilmeisesti liitetty peltona siihen. Sama pelto edelleen olemassa saman muotoisena. Metsäpeltojen polveilevat rajat – niemekkeet ja ”hampaat” johtuvat kivikoista, ”romelikkoisesta” ja lohkareisista maa-aloista jotka yhä tänäinkin ovat samanlaisina ”hampaina” samojen peltojen laidoilla. Niitä ei ole voitu raivata pois edes nykyvälinein ja samat maaston aiheuttamat peltolohkojen kulmat ovat monin paikoin edelleen olemassa. Pellot on raivattu tarkoin kivettömään ja kallioittomaan maastoon kivikoita viistäen. Suomaat otettu käyttöön (kydötys) joten niityistä ollut pulaa. Lounaassa Lepäsuon laaja neliön muotoinen suoniitty. Kartassa ja ilmakuvassa näkyvissä myös Hyrvälän niit-

tyjä Leppäsuon pohjoispuolisella suolla ja aivan kartan/ilmakuvan pohjoislaidalla. Hyrvälän niityt v. 1811 kartalta. Alajoen varret on otettu tarkemmin käyttöön niittynä. Polku/tie Kouvalasta Koskenmyllylle on ollut käytössä vielä sotien jälkeen mutta joitain kymmeniä vuosia sitten sen eteläpää kynnety pelloksi kun pohjoisempana osia siitä jäänyt hiekanoton runtelemaksi.

Kouvalan 1766-80 (-1811) viljelymaisemakerros. keltainen = pelto, vihreä = niitty. Kyläontti punaisella. Kasket =sininen. Tiet /polut sinipunaisella. 1700-luvun myllynpaikka pun. rasti.

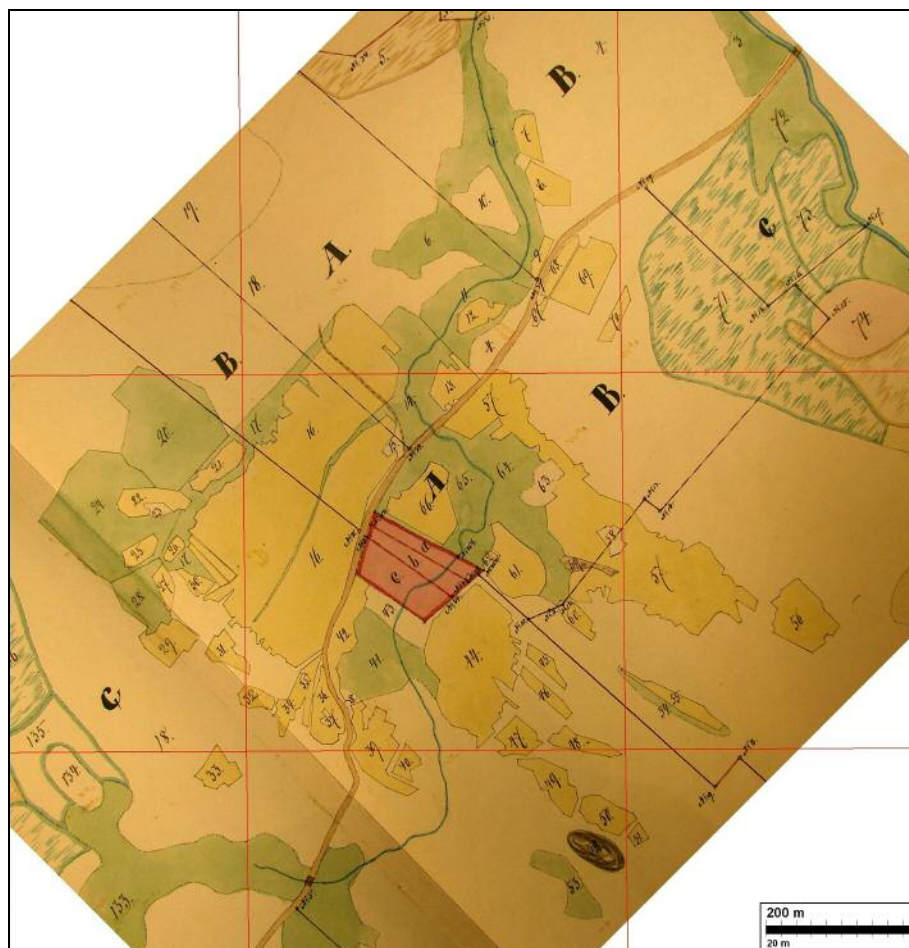


Oik: Kouvalan 1700-luvun myllynpaikka on ollut näillä main. Pieni puro lienee sallinut myllynkäytön vain kun siinä on ollut runsaasti vettä. Pieneistä myllyistä ei ole jäänyt mitään jälkiä maastoon.



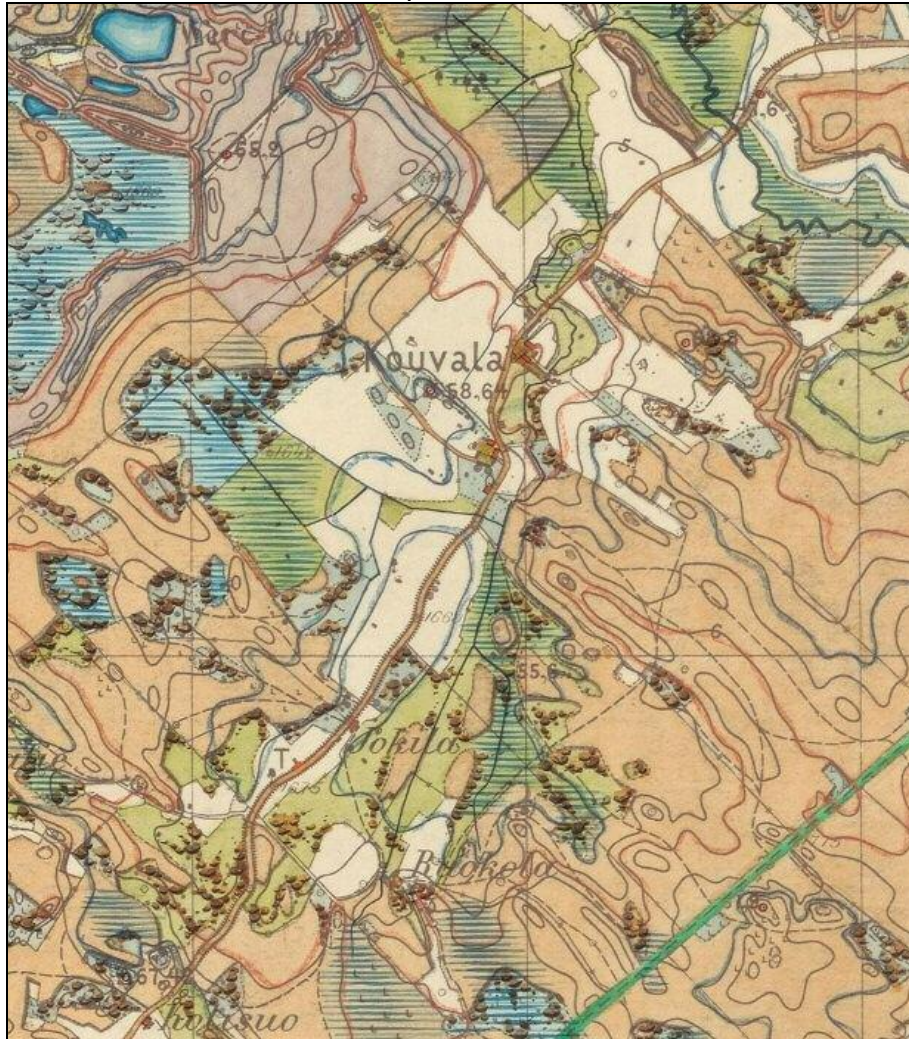


**Kouvala.** Osa isojaon toimituskartasta 1766. Kartta asemoitu kkJ2 koordinaatistoon (asemoinnin tarkkuus n. 10 m) Myllynpaikka vahvistettu päälle punaisella rastilla. Alla ote v. 1780 kartasta.



1800-luvun lopulla viljely- ja asutusmaisema on ollut jo hyvin nykyisen kaltainen. Hienon hiedankin maat otettu liki täysin viljelykäyttöön. Asutus taajentunut – taloja ja torppia on vuosisadan aikana tullut lisää. Asutus nyt taas hajallaan (kuten varhaiskeskiajalla ja sitä ennen). Kylätontille on jäänyt ainoastaan Tuomola. Moisiot ovat hävinneet tai lähellä isoja peltoja olleet liitetty niihin. Nykypäivän viljelymaisema on osin supistunut 1800-lukuun verrattuna: hankalamaastoisia moreenimaperäisiä pellon osia vanhan kylätontin itäpuolen mäellä on metsitetty (vasta sotien jälkeen) kun hietamaaperäiset osat ovat jääneet edelleen peltokäyttöön. Moreenimäen tasanteilla kaksi hietamaaläikkää jotka nykyään ovat erillisinä peltolohkoina, 1800-1900 –luvuilla vielä yhtenäistä peltoa kuten 1700-luvullakin (Ks. nykytilanteen kartta s. ).

Ote 1800 luvun lopun ns. Senaatin kartasta.



### Hyrvälä

Hyrvälä on perustettu Nihattulan maalle ja niiden ikäero ei liene suuri. Kylä kuuluu Nihattulan-Hyrvälän jakokuntaan, Lehijärven pitäjän Sattulan neljännekseen. Hyrvälä on perustettu Nihattulan maalle mutta niiden ikäero ei liene suuri. Kylänä se esiintyy asiakirjoissa v. 1470. 1540-luvulla Hyrvälässä on kuusi taloa: Jussila, Perttula, Pirttilä, Simola, Tupala ja Uotila. Vanhin maininta käräjäpöytäkirjoissa on 1470 ja 1482. Hyrvälän kylä paloi 1576 ja kylän talot olivat pitkään autioina (veronmaksukyvyttömiä). 1500-luvun lopulla Jussila ja Tupala läänitettiin venäläisille Tattianin veljeksille palkkioksi ”loikkauksesta” Ruotsin palvelukseen. Isojako suoritettiin Hyrvälän-Nihattulan jakokunnassa v. 1807-1814 ja täydennys eli ns. uusjako 1912.

Hyrvälän suurin kylätontti/talotontit ovat asettuneet joen varteen karkean hietamaan ja hietamaan rajalle. Hyrvälästä ei ole saatavilla karttoja ennen 1811. Kuten Kouvalassakin on oletetta-

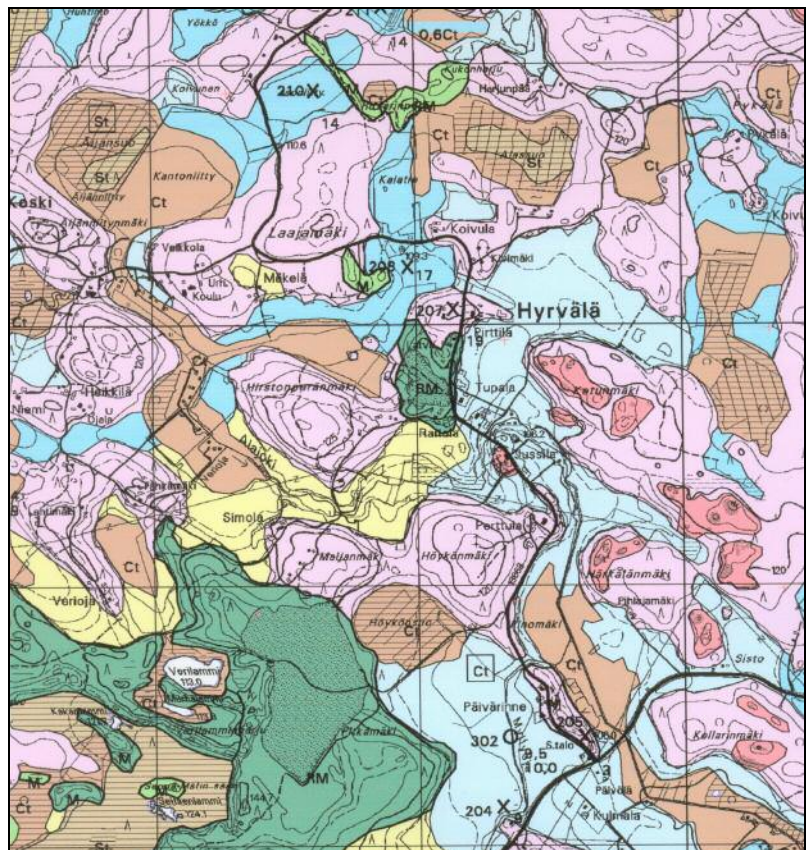
vaa, että vanhin pelto on Nykyisen Raitalan lounaispuolella, Alajoen pohjoispuolella oleva etelään viettävä karkeahie-tainen rinne ja mahdollisesti myös vanhan kylätontin koillis- ja pohjoispuolen hietainen rinne joen ja Pirttilän välillä. Hyrvälän kylätontin molemmin puolin on Alajoessa pienet kosket joissa kummassakin tiedetään olleen myllyt. Niistä ei ole säilynyt maastossa mitään rakenteita. Kaakkoispuolei-sen, perimätiedon mukaisella myllynpaikalla on laakakivi jossa porattu kolo – mahd. saranakivi. Lounaispuoleinen myllynpaikka todettu Kuninkaankartan perusteella. Viljelymaiseman vanhin kerrostuma Alajoen varressa on jokilaakson pohjoisrinne sillan luoteispuolelta länteen sekä joen ja Pirttilän välinen itään viettävä rinne. 1700-luvun lopulle tultaessa viljelymaisema on laajentunut pohjoiseen ja hiesumaille joen kaakkoispuolelle missä Jussila ja Perttula.



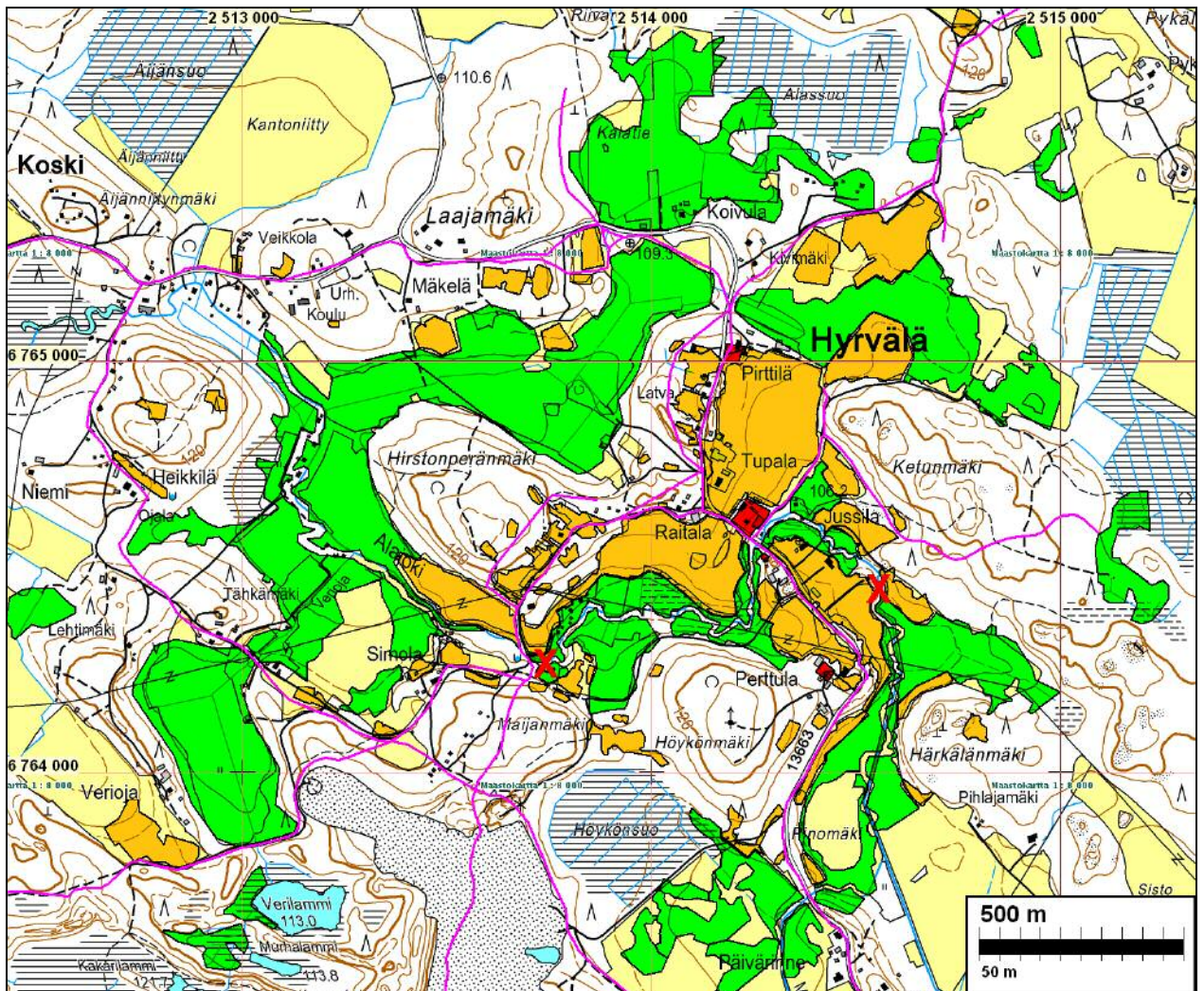
Hyvät karkean hiedan maat otettu tarkemmin käyttöön kauempana kylästä v. 1811 mennessä. Pienet peltotilkut myös hietamailla. Paljon pieniä metsämoisioita – peltolohkoja, joista osa metsittyneet jo 1800-luvun lopulla, osa liittynyt laajempiin uudispeltoihin. Maisemakuva ei suuresti muutu 1811 – 1880 välillä ja on jo 1811 ollut pääpiirteittäin nykyisen kaltainen – em. metsämoisiot poisluettuna ja peltoala on jonkinverran laajentunut nykypäivään. Pääpiirteisissä Hyrvälän kylämaisema on ”alkuperäisen”, 1800 luvun alun kaltainen. Isojaossa Simola on 1800-luvun alku-puolella siirtynyt pois vanhalta kyläalueelta länteen. Jussilan talotontti on siirtynyt kalliokumpaa-reen kaakkoispuolelle. Muutoksia 1800-luvun lopulta nykypäivään ovat: Tupala siirtynyt pois kylätontilta ylemmäs rinteeseen ja Raitala uutena talona. Joen kaakkoispuolella vanhat pellot osin metsittyneet ja rakennettu. Raitalan pohjoispuolella, Tupalan länsipuolella ollut mäki ja sen tilala nyt vanha hiekkakuoppa.

Kartassa ylh. 1811 talotontit: K = Pirttilä, LMN = Uotila Tupala ja Simola, P = Perttula. Isojaon jälkeen, 1880 mennessä Simola siirtynyt kylätontilta n. kilometrin länsi-lounaaseen, joen eteläpuolelle

Maaperäkarta Hyrvälän alueelta. Huomioi keltainen karkean hiedan maa-ala. Siniset siltti-maita – vaalean sininen hietaa ja tummempi hie-sua, punainen moree-nia, tumma punainen kalliota. On muistettava, että maaperäkarta kuva-aa maaperää metrin syvyydessä. Pintamaas-sa saattaa olla kar-keampaa ainesta karke-an hiedan ja hiekan reu-noilla laajemmin kuin mitä kartalla.

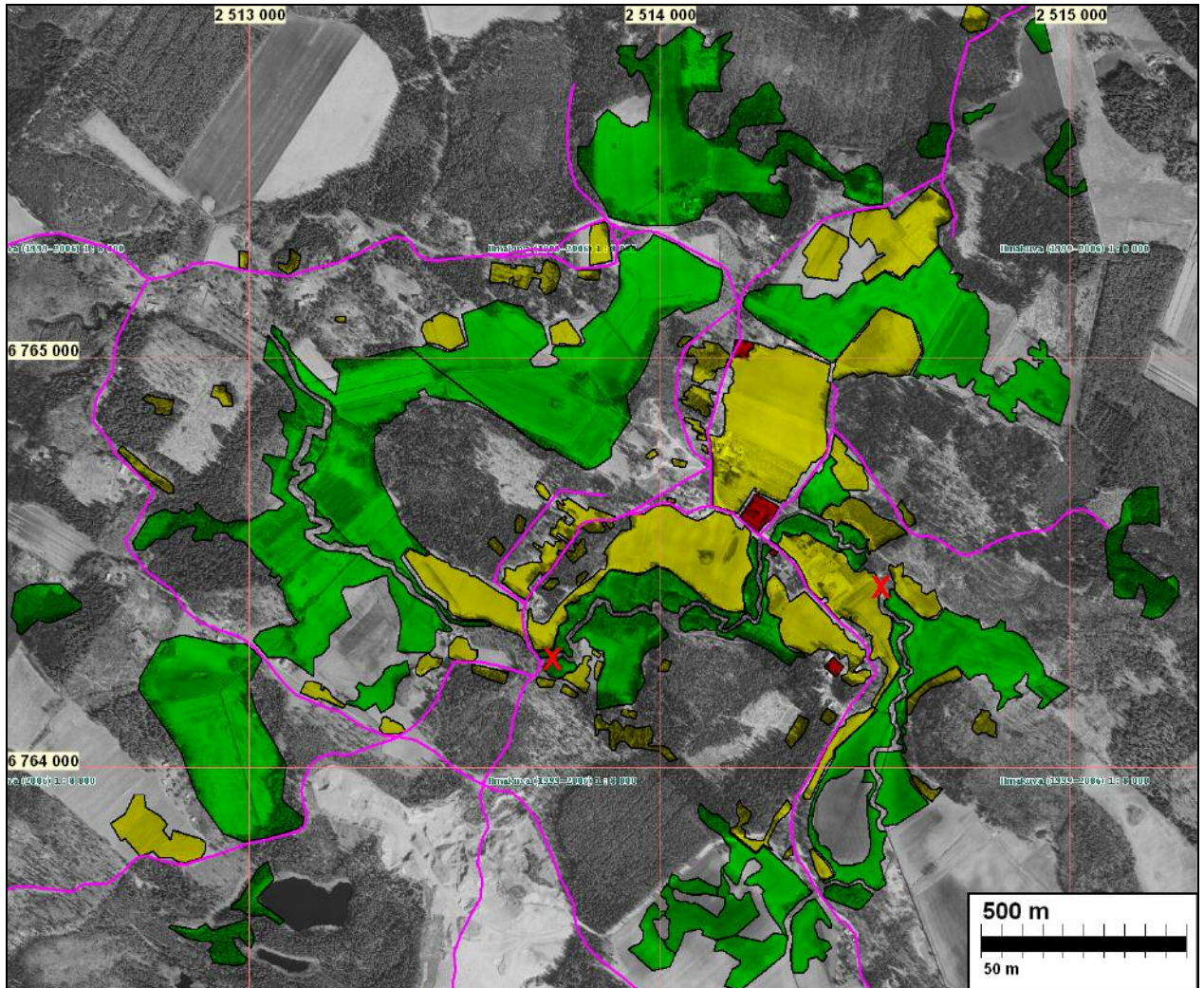


Kartta ja ilmakuva seur. sivulla: **Hyrvälän maisemakuva 1811**. tumma keltainen peltoa, vihreät niittyjä.  
Talotontit punaisella. Tiet/polut sinipunaisella. Myllynpaikat punainen rasti.



Hyrvälän kylätontti vasemmalla jokivarressa ja vanhaa peltoa tien vas. puolella. Kuvattu Raitalan suunnasta koilliseen.





Oik: Vanhaa peltoa jokivarressa kylätontin luoteispuolella. Joen takana ja varressa ollut niitty metsittynyt. Kuvassa oleva peltosaareke on kivikkoinen, mahd. kallio lähellä ja se on ollut saarekkeena ilmeisesti aina muuten vähäkivisessä hieta- maassa.



Pirttilän talon kiviaitaa

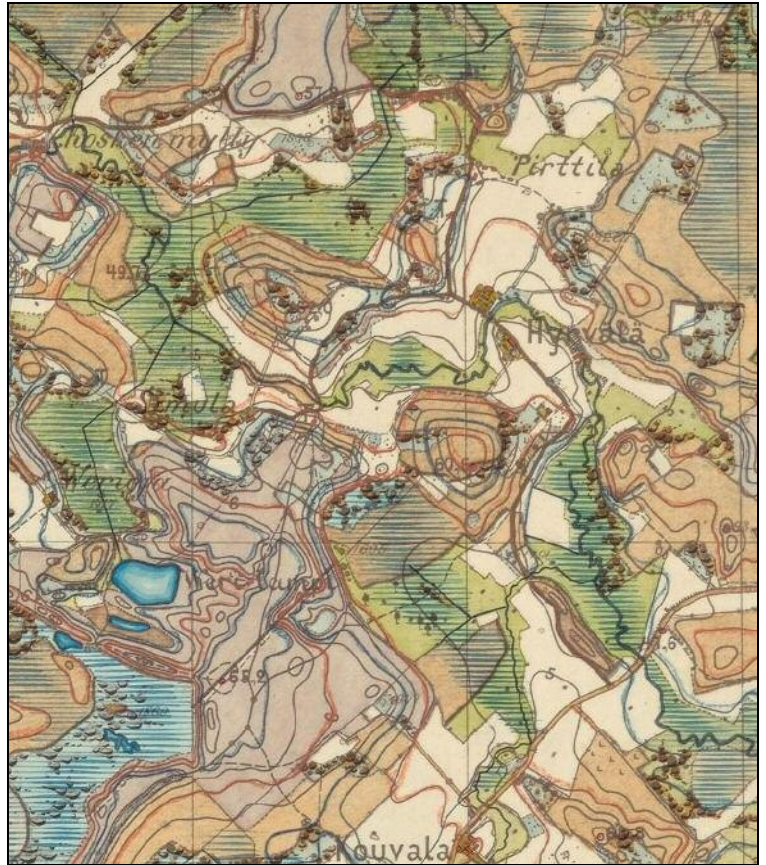




Ote isojaon toimituskartasta 1811. Kylä piirretty kahdelle eri kartalle. Alla ote kylän eteläosan v. 1811 kartasta. Kartat aseoitu kkj2 –koordinaatistoon. Asemoinnin tarkkuus arviolta n. +15 m.



Oik: ote senaatinkartasta 1880-luvulta. Maisemaku-  
vassa ei suuria muutoksia  
verrattuna 1811 karttaan.  
Simola siirtynyt sillankorvan  
kylätontilta länteen. Avoin  
maisema nykytilanteeseen  
verrattuna lähes sama. Jo-  
kivarren sankka ja korkea  
lepikko ei ole kuulunut van-  
haan maisemaan – jokivar-  
ret olleet avoimena niittynä.



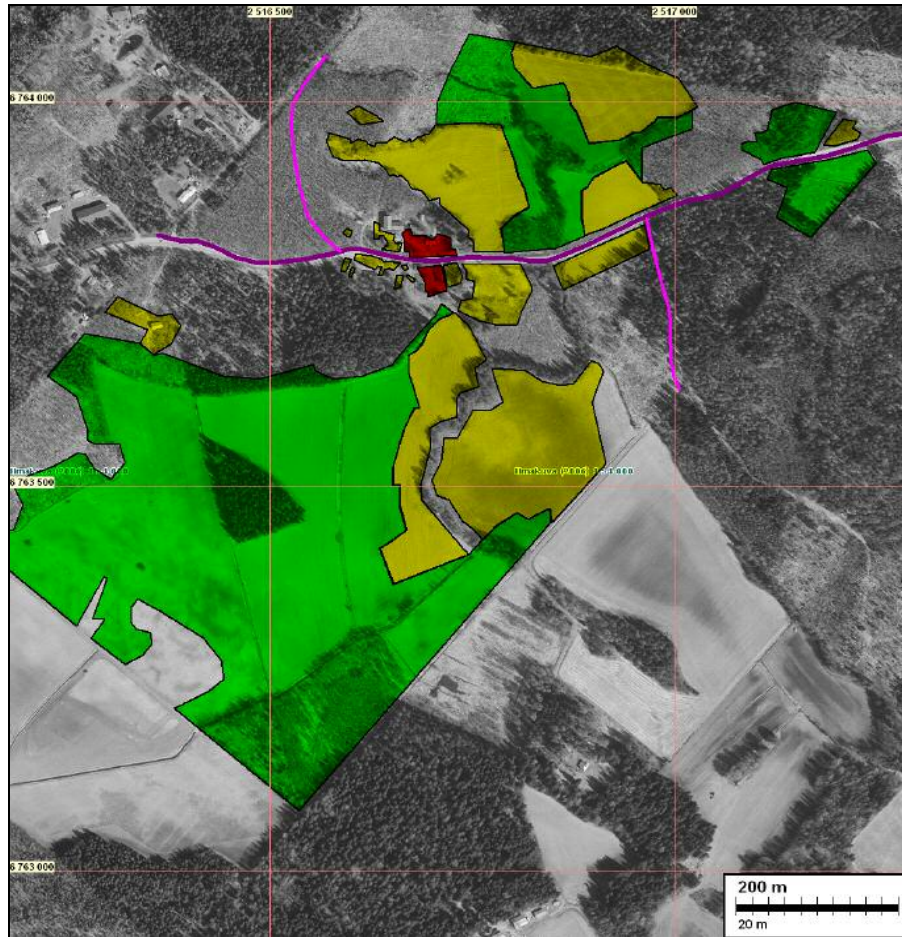
### Kivijoki ja Inkala

**Kivijoki** on alueen kylistä nuorin. Ensimmäinen maininta yhden talon kylästä 1570 ja ylipäätään maininta 1565 jolloin jo kyseessä vakiintunut talo. Asutettu ilmeisesti 1500 luvun alussa. Kuulunut Nummen-Katinalan jakokuntaan (Hattulan Katinalan neljännekseen 1629). Mainitaan asiakirjoissa Lahisten kartanon (alaisena) torppana vielä 1600 luvulla. Venäläiset hävittivät talon Isonvihan aikana 1713, jonka jälkeen talo jonkin aikaa autiona. 1800-luvun puolessa välissä, isojakoa toimitettaessa Kiviojan talo jakaantunut kahdeksi. Katinalan-Nummen-Kouvolan ja Kivijoen jakokunnassa isojako suoritettiin 1763-1853 ja täydennys eli uusjako 1894. Kivijoen kahden talon kylässä ei tarvinnut talonpaikkoja siirtää. Talot ovat aivan Härkätien varressa.

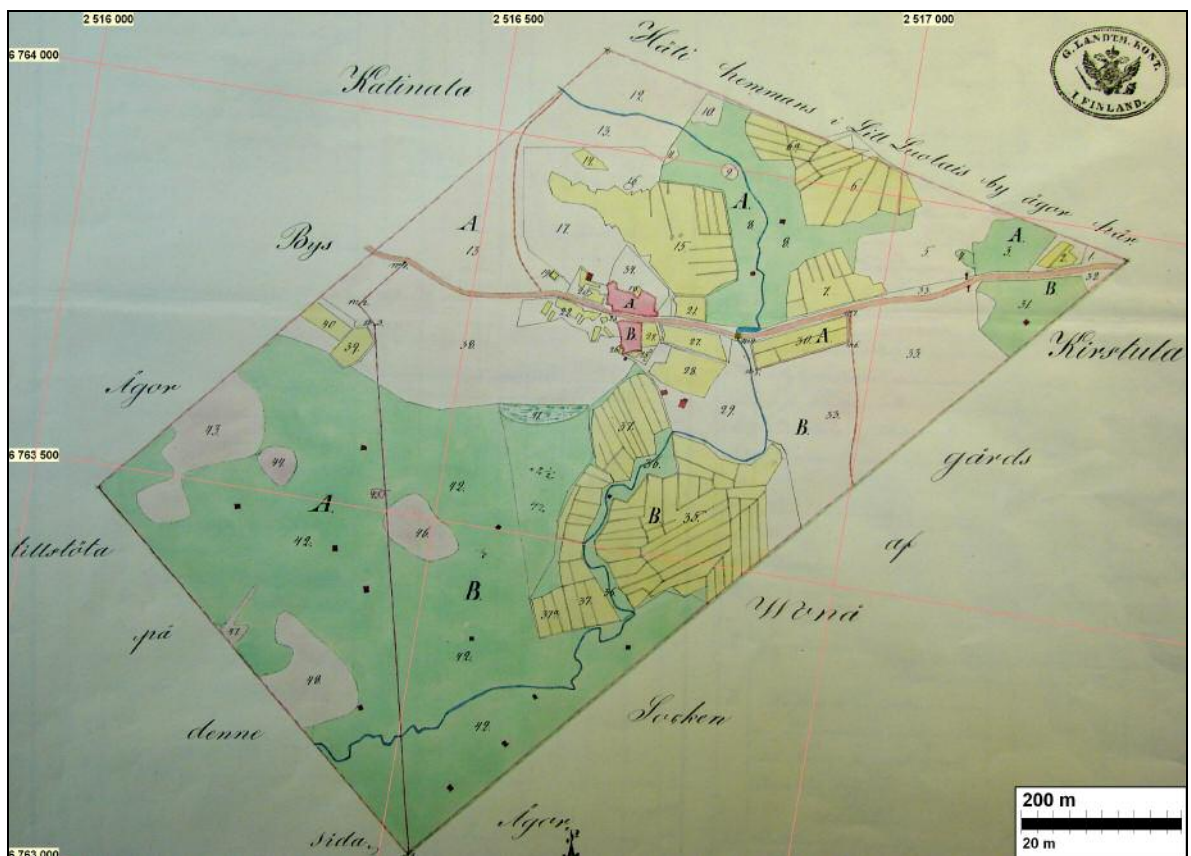


Kivijoen talot taustalla metsässä, ylemmällä maalla. Edustalla Härkätien eteläpuolinen vanha peltolohko.

Kivijoen talotontit ovat moreeni-  
maaperäisellä nimekkeellä jota ympäröi hiesumaat. Purosta talotontti on n. 120 m etäisyydellä. Talon sijainti poikkeaa merkittävästi alueen suuremmista kylistä maaperäolosuhteittensa osalta, joka myös vaikuttanut talonpaikan suhteellisen etäiseen sijaintiin purosta (maaperäkartta s. 22). Nykyinen maisema on lähes täysin 1800 luvun puolivälin viljelymaiseman kaltainen eikä tielinjauksissakaan ole mitään muutosta tapahtunut.

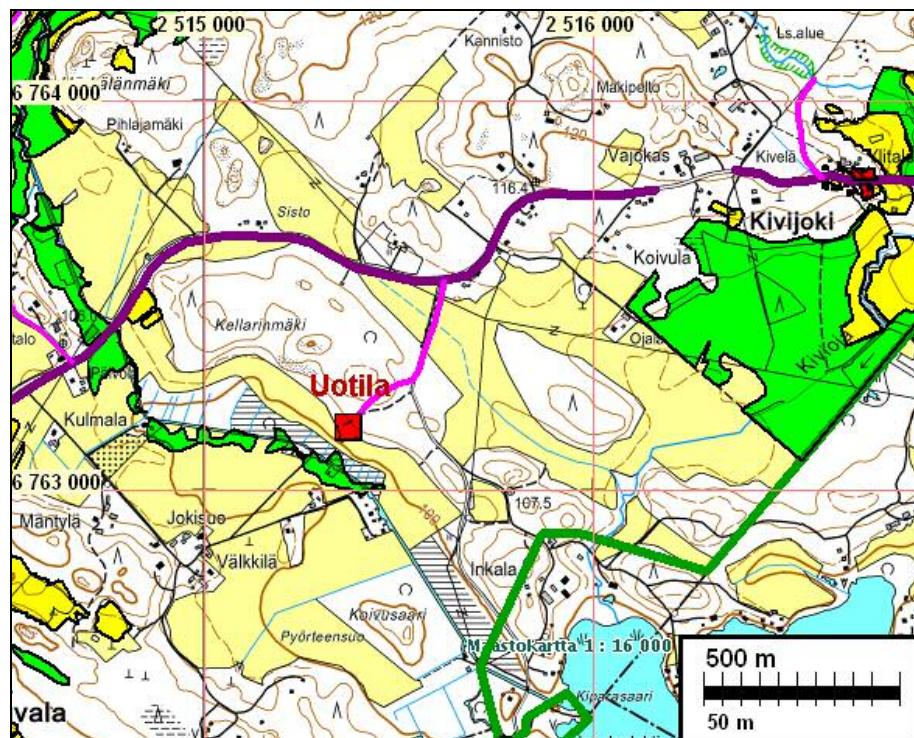


Ilmakuva Kivijoelta. V. 1841 pellot kelt. ja niityt vihr. talotontit punaisella.



Kivijoki 1841.

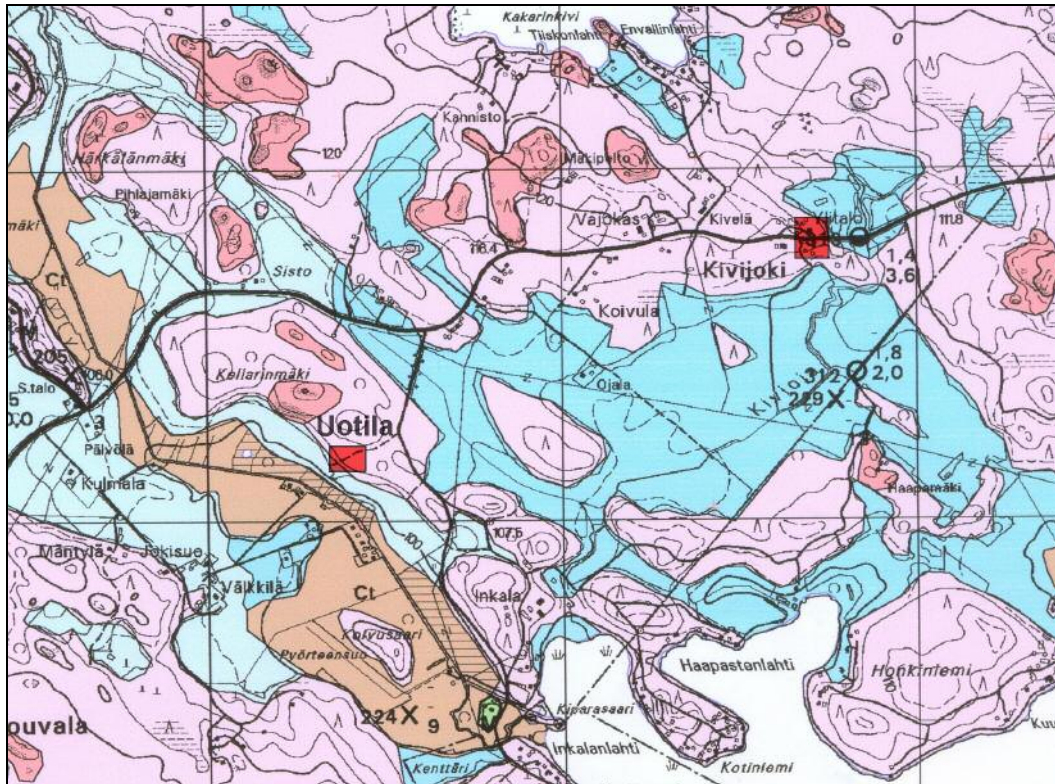
**Uotila eli Inkala** on alun perin *Katinalan* rälssisäterin osa. Se on mainittu 1539 maakirjassa. Talon vanha sijaintipaikka selviää 1799 Kuninkaankartasta. Koska talo on tälle paikalle asettunut, ei ole tietoa. 1800-luvun alkupuolella talo siirtyi nykyiselle paikalleen Alajärven rantaan. 1800-1900 luvun taitteen tilannetta kuvaavassa ns. senaatinkartassa on Uotilan vanhalla talotontilla vielä rakennuksia. Nyt vanha talonpaikka on täysin autiona ja pusikoitunut. Siellä on jäljellä muutama isohko kellarikuopan raunio. Tästä osasta tutkimusaluetta ei ollut käytettävissä vanhaa karttamateriaalia. Oletettavasti alue on ollut jo 1700-luvulla senaatinkartan kuvaaman kaltainen: Kellarimäen juuren etelärinne, jokivarren hietamaat ovat olleet peltona ja niittyä. Peltoja ja niittyjä Kellarimäen koillispuolella ja Alajoen muinainen vesijättö Härkätien pohjoispuolella Hyrvälää vastaan suureksi osaksi niittyä. Kellarimäen viljelemätön alue on kallioista ja kivistä joten siellä ei ole maanraivausta ollut.



Uotilan vanhaa peltoa jokivarressa. Kuvattu talonpaikan tasalta luoteeseen.



Uotilan talo ollut tieuran oikealla puolella jossa kellarikuoppia. Vasemmalla kivikkoaa. Koilliseen.



Ote maaperäkartasta. Uotilan (Inkalan) ja Kivijoen talotontit merkitty päälle punaisella neliöllä.



Senaatinkartta johon päälle merkitty Uotilan sijainti neliöllä. Oik. Kivijoki.

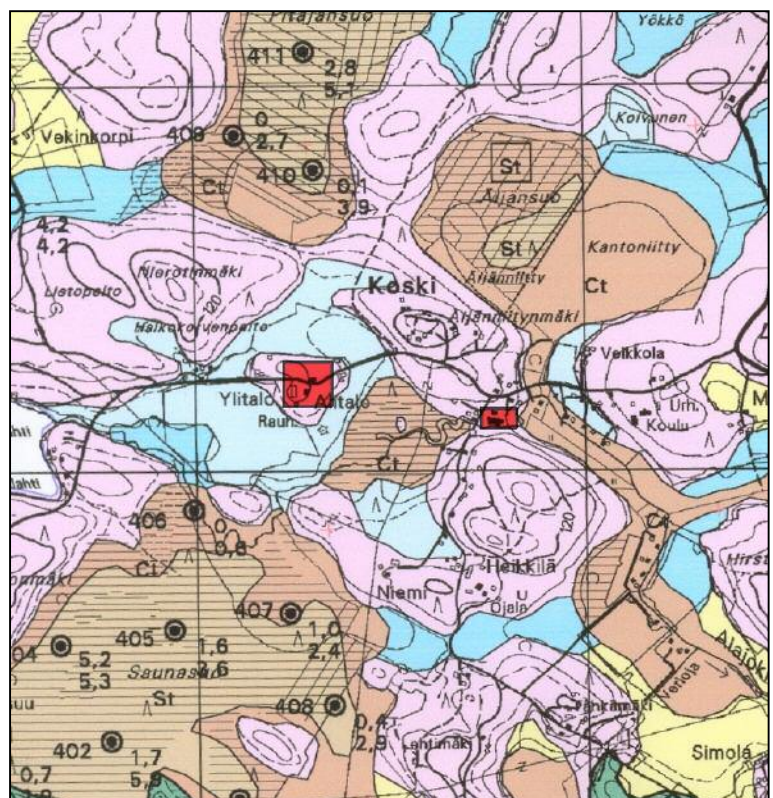
## Koski

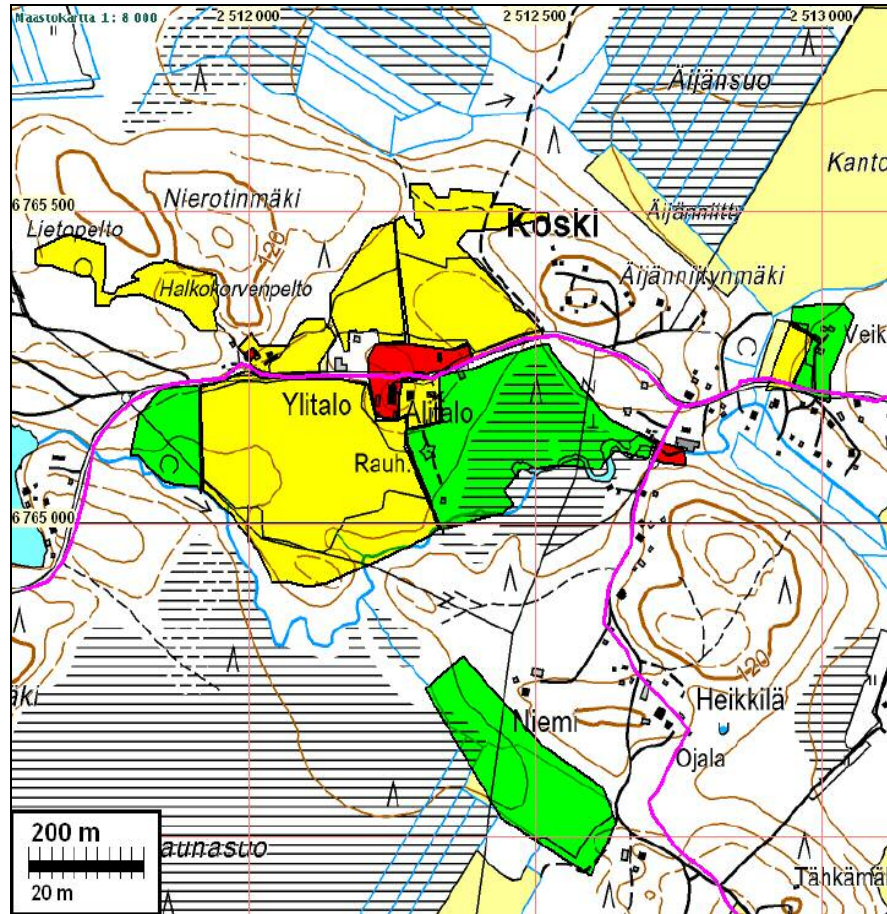
Kylä kuulunut Lehijärven pitäjän Sattulan neljännekseen. Kosken myllynpaikka mainitaan asia-  
kirjoissa ensi kerran v. 1411. Tällöin Koskella oli ainakin yksi talo. 1539-maakirjassa kaksi taloa,  
toinen Hyrvälän yhteydessä toinen itsenäisenä kuuluen Leiniälän neljännekseen. Itsenäisenä  
kylänä Koski mainitaan 1543. 1540-luvulla kylässä kolme taloa: Ylitalo, Alitalo ja Keskitalo. Sa-  
mat talot, samoilla paikoilla 1870-luvun kartassa. Maakirjakartassa v. 1708 merkitty vain yksi ta-  
lo. Isojako toimitettiin Sattula-Koski-Takajärvi jakokunnassa v. 1781-1804 ja täydennys eli uus-  
jako v.1880. Kylä (alkujaan talo) asettunut matalalle, laakealle moreenikumpareelle jota ympäröi  
tasainen ja ”kompakti”, yhtenäinen hietamaa-ala moreenimäkien ja joen välissä. Hietamaat pel-  
tona 1708. V. 1871 mennessä myös pieni hietamaaläntti Koskenmyllyn pohjoispuolella peltona  
ja osin niittynä. Pelto edelleen olemassa. Maaperä ja topografia ovat sanelleet viljelymaiseman  
Kosken kylätontin ympärillä. Kelvolliset hietamaat tontin ympäristössä kaikki heti ”täyteen käyt-  
töön” ja alavat maat niittyinä. Vielä v. 1871 kartalla ja Senaatinkartalla olevat moisiot, Lietopelto  
(moreenimaalla) ja Halkokorvenpelto (hietamaaläntillä) Mutkan torpan luoteispuolella peltona,  
nyt metsitettyjä. Viljelymaiseman ydin kylätontin ympärillä on pääpiirteiltään sama kuin 1708 ja  
oletettavasti kuten sitä varhaisempikin maisema. Tiestö muuttumaton 1700-luvun lopun tilan-  
teeseen verrattuna (Kuninkaankartan mukaan). Pieni tien oikaisu Mutkan torpan kohdalla josta  
mutka poistettu ja tilalla suora.

Alkeelliseen viljelyyn parhaiten sopivaa karkeahietamaata on kylän koillisrajalla jossa on 1600  
luvulla ollut ja rajan kuvauksessa mainittu Salakavalan niitty Takajärven koillispuolella. Sinne,  
laajoille hietamaille ei kuitenkaan ole asutusta varhaisessa vaiheessa syntynyt. Lienee ollut liian  
”korvessa” – eikä virtaavaa vettä. Kylän paikan valintaan lienee vaikuttanut suuresti Alajoen  
suurimman kosken (pudotus yli 5 m) sijainti siitä n. 350 itään – lähin kelvokollinen ja laaja-  
alaisempi viljelypaikka koskeen nähden. Kylätontin paikka on suojaisa ja viljelymaaperä sen  
ympäristä hyvää hietaa ja tasaista kun taas kosken lähetyvillä maasto mäkistä moreenia ja kal-  
liota ja edelleen itään Hyrvälän talojen maita. Hyvien viljelymaiden vähyys – ei laajenemismah-  
dollisuutta kuin moreenimäille (vain yksi pieni moisio, Lietopelto moreenimaalla), lienee pitänyt  
kylän pienenä ”myllykylänä”. Koskessa tiedetään olleen mylly tai myllyjä jo 1400-luvun alussa ja  
siitä eteenpäin nykypäivään asti. Myllyn toiminta jatkunut sittemmin sahana.

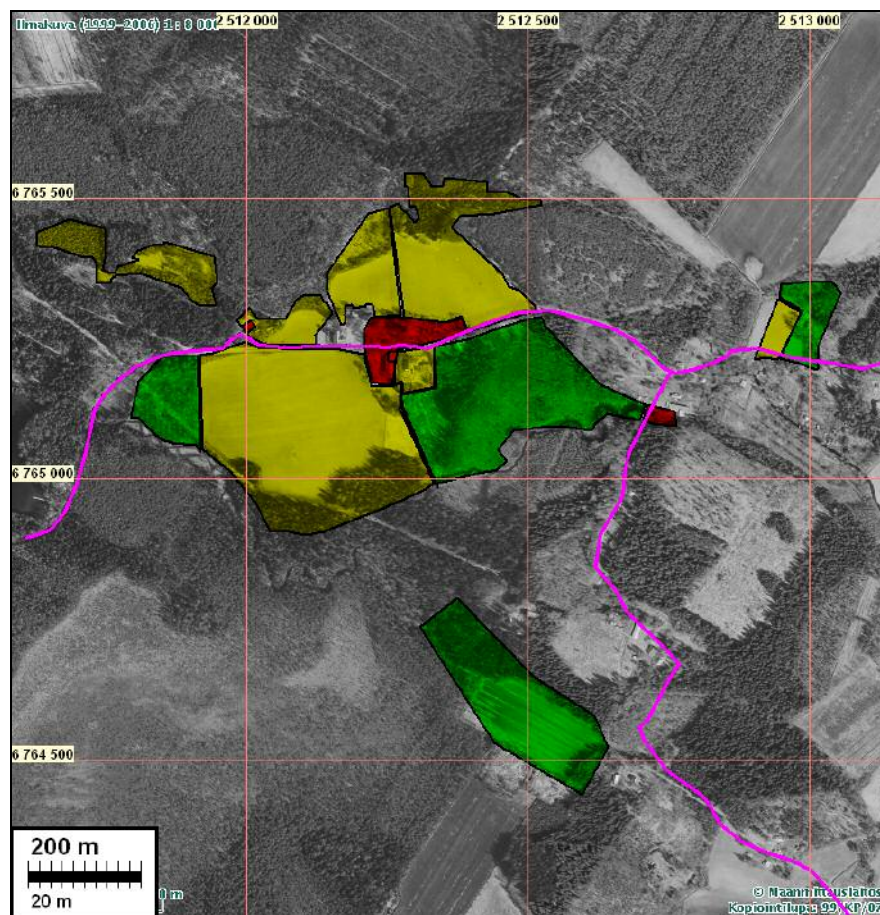
Maaperäkartta johon kylätontti  
merkitty punaisella ja idässä  
myllykoski.

Alla: ote senaatinkartasta 1800 l  
lopulta





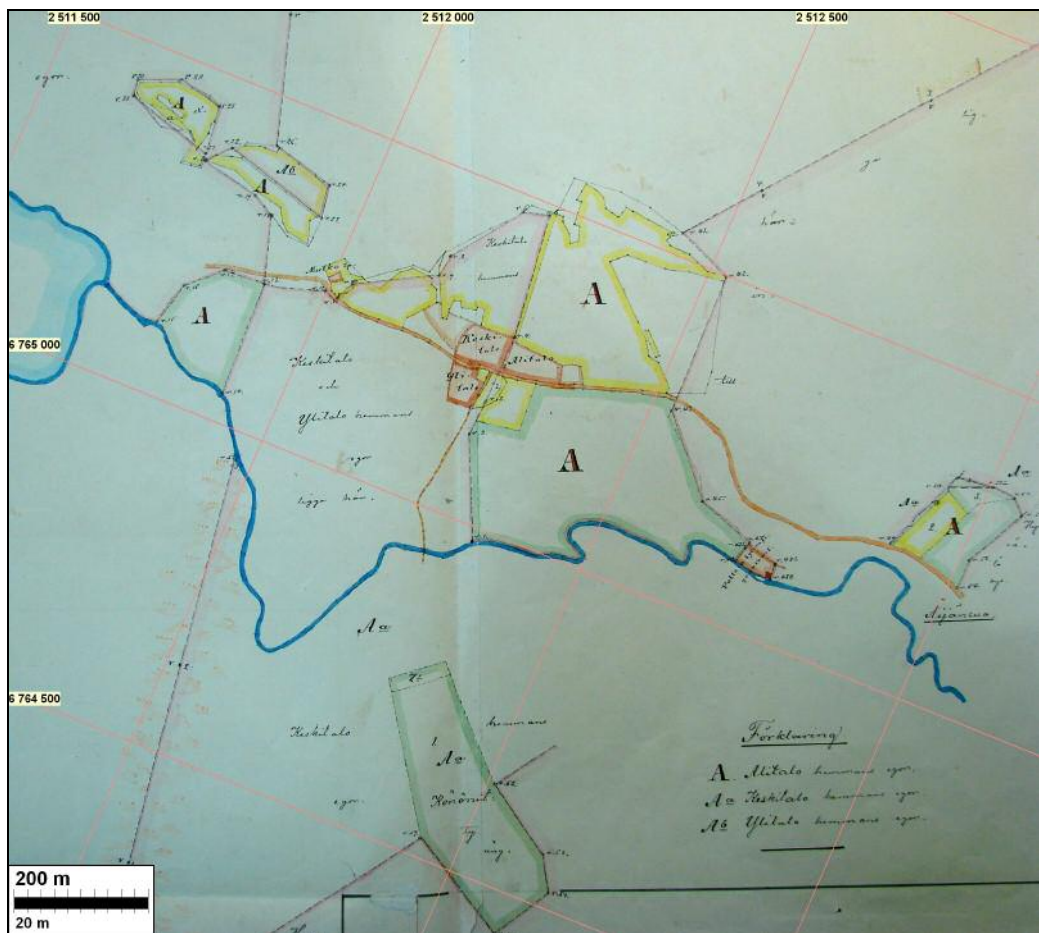
1800-luvun ja oletettavasti myös sitä varhaisemmat pellot merkitty keltaisella – eteläinen pelto on osin arvio. Niityt vihreällä ja kylätontti ja myllypaikka punaisella. 1700-luvun tiestö sinipun.







Yllä: Kosken maakirjakartta 1708 (ote). Alla kartta Kosken Alitalon tiluksista v. 1879.





Koskenmylly, saharakennuksia. Kosken eteläpuolella ei mitään merkkejä vanhemmista rakenteista.



Kosken kylätontti taustalla vas. puiden takana. Edessä vanha ”alkuperäinen” pelto. Kuvattu länteen.



Kosken kylätontti takana vas. Kuvattu itään.

## Yhteenveto

Maiseman perusrakenne ja maankäytön edellytykset muovattu jääkauden aikana ja heti sen jälkeen jolloin pintamaaperä kerrostunut. Suhteellisen lyhyen tundravaiheen jälkeen maisemaa aluksi hallinneet koivu-mäntymetsät muuttuivat 8500-7000 eKr. jalojen lehtipuiden, koivun ja leppän dominoimien metsien vehmaaksi maisemaksi lämpökaudella. Muinaisen Alajärven pohjoisosan rannoilla on sijainnut kivikautisia asuinpaikkoja ja niihin liittyneitä metsäraivioita. Maisemaa alkoi hallitsemaan kuusimetsät jalojen lehtipuiden vähitellen hiipuesssa n. 2000 eKr. jälkeen. Alueella on ollut mahdollisesti pieniä jokivarsikaskia ja raivioita siellä täällä kivikauden lopulta alkaen. Alajärvi kuivuu alueelta joissain vaiheessa. Alajokilaakson eteläosa ruovittuu ja soistuu. Pyyntikulttuurin enemmän tai vähemmän pysyvä läsnäolo alueella loppuu järvenlaskun myötä. Rautakaudella alueella mahdollisesti harjoitettu pienimuotoista kaskeamista. Rautakauden lopulla sekä keskiajan alussa, ennen sarkajakoon siirtymistä alueen suotuisimmilla paikoilla on periaatteessa voinut sijaita hajallaan muutama pieni (ja köyhä) Vanajaveden alueen rintamailta käsin asutettu yksittäistalo peltotilkkuineen – se on kuitenkin spekulatiota, todisteita ei ole.

Keskiajalla, 1300-luvun lopulla tai 1400-luvun alussa alue asutetaan pysyvästi ja nykyisen viljelymaiseman kehitys alkaa. Asutuksen – talojen ja kylien – sijoittumiseen vaikuttaa alkeelliseen viljelyyn sopiva maaperä mielellään virtaavan veden äärellä koskipaikkojen läheisyydessä. Varhaisin maanviljelyasutus koko Hämeenlinnan seudulla sijoittuu vesistöjen läheisten karkean hiedan alueille. Myöhemmin kun hietamaat kulkuyhteyksien eli kulkukelpoisten vesistöjen ja myöhemmin myös pienempien jokien ja purojen ääriellä on otettu käyttöön, aletaan pelloiksi raivata myös hienompiaineksisia maalajeja – kuitenkin pysytään edelleen vielä hietamailla. Jokilaaksot – jokien ja purojen varret niityiksi. 1700-luvulle tultaessa moisioita - pieniä (usein) aidattuja peltolohkoja on raivattu myös moreenimaille sekä hiesumaille. Suotuisilla paikoilla, Kivijoella, missä virtavaa vettä ja hyvä kulkuyhteys tien varressa, otetaan viljelyyn myös hiesumaita jo 1500 luvulla. Siinä osasyynä ehkä myös maanomistus – hyviä hietamaita ei enää ole vapaana käytettävissä uudisasutukselle kohtuullisten kulkuyhteyksien päässä. Tämä alueen ainoa hiesumaan talo, Kivioja pysyy pitkään pienenä ja suhteellisen köyhänä torppana.

Metsien hävitys oli voimakasta jo 1600-luvulla – käräjiä käytiin kun polttopuuta oli otettu toisen kylän metsistä. Kuten muuallakin Etelä-Suomen viljelyalueilla, 1700-1800 luvuilla alueen maisema lienee ollut vähäpuinen – ei metsää kylien lähellä. Metsiä yleisesti kaskettu vielä 1700-luvulla. Poltto- ja rakennuspuiden tarve huutava. Tervahautoja ei alueelta ole löydetty ja hiilenpolttokin lienee ollut vähäistä koska hiilimiilujakaan ei ole tavattu. Kyläsepät ovat kyllä hiiltä tarvinneet. Tosin hiili-tervahaudat ovat sijainneet - jos niitä on ollut – mäntyvaltaisilla hiekkakan-kailla jotka täällä alueella kaivettu tarkoin pois ja merkit hiilen ja tervanpoltosta samaa tietä. Ehkä kylien lähellä ei ole yksinkertaisesti riittänyt metsää tervan- ja hiilenpolttoon ja merkit niistä voivat olla kaukana ”takametsissä” (joita ei maastoinventoinnissa v. 2008 tutkittu systemaattisesti). 1800-luvun jälkipuoliskolla, kun yhteismetsät jaetaan taloille, aletaan kiinnittämään huomiota metsien hoitoon ja niiden arvoon saha- ja sellupuun tuottajina.

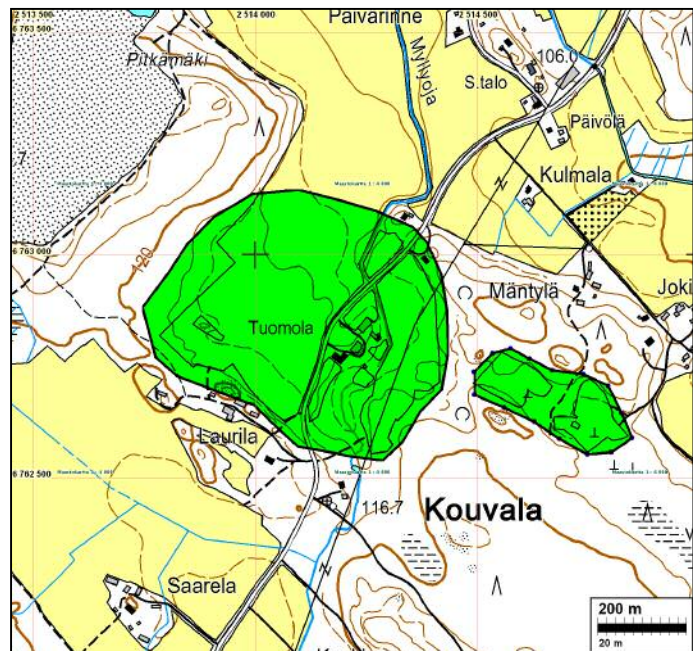
Merkittävä maisemanmuutokseen vaikuttanut tekijä oli isojako 1700 luvun lopulla ja 1800-luvun alussa. Se mahdollisti tiiviiden kylätonttien hajoamisen ja talojen sijoittumisen hajalleen - hajarakentaminen alkoi mikä sitten kiihtyen jatkuu edelleen. Härkätien vaikutus maisemaan ei ehkä ole ollut niin suuri kuin äkkiseltään voisi arvella. Alueen kyliin on todennäköisesti tullut jo tiet tai ”tiet” Katinalan ja Nihattulan suunnista pian kylien syntymisen ja vakiintumisen jälkeen. Turku-Hämeenlinna ”valtatieksi” alueen halki kulkeva Härkätien osa tuli tietävästi vasta 1600-luvulla ja tie menetti sen statuksen 1850-luvulla. Paikallisille asukkaille tien ”valtatiestatus” oli myös rasite – koska sen kylien ehkä omaa tarvetta laajempi ylläpito kuului heille ja siihen myös ankarasti pakotettiin talollisten resursseja laittamaan. Nykyinen alueen tieverkko on saanut muotonsa ja linjauksensa viimeistään 1700-luvulla. Joitain polkuja on hävinnyt – lähinnä hiekanoton myötä – useimmat säilyneet ja muuttuneet ajettaviksi tieuriksi tai teiksi. Vähäisiä tielinjan tai ehkä alku-

peräisen polkulinjan siirtoja on tapahtunut Hyrvälä-Koskenmyllyn tienoilla. Päätiety, Härkätie ja tie Härkätieltä Hyrvälän kautta Koskelle ovat maisemassa edelleen täysin samoja joitain aivan vähäisiä ja tiemaisemaan vaikuttamattomia oikaisuja lukuun ottamatta.

Nykyinen maisema on alueen vanhojen kylien liepeillä pääpiirteittäin hyvin samanlainen kuin mitä maisema 1800-luvun alussa. Myöhempi rakentaminen ja maankäyttö on pääosin sijoittunut vanhimman viljelymaisemakerroksen ulkopuolelle. Pelto-niittyala on paikoin - lähinnä Kouvalan seudulla - lisääntynyt runsaastikin mutta vastaavasti pienet peltotilkut, moisiot hävinneet. Myös jo 1700-luvulla moreenimaille ja ”romelikkoihin” raivattuja peltoja on viimevuosikymmeninä metsitetty, kun ne huonosti sopivat koneille ja toisaalta nykypäivään lienee kuitenkin avoimen maiseman väheneminen – talojen ja tonttien kohdalla suorastaan häviäminen - metsien lisääntymisen ja vankistumisen myötä. Puita ja pensaita on pihossa ja tonteilla nyt paljon, kun niitä ennen ei kylien liepeillä ollut juuri lainkaan.

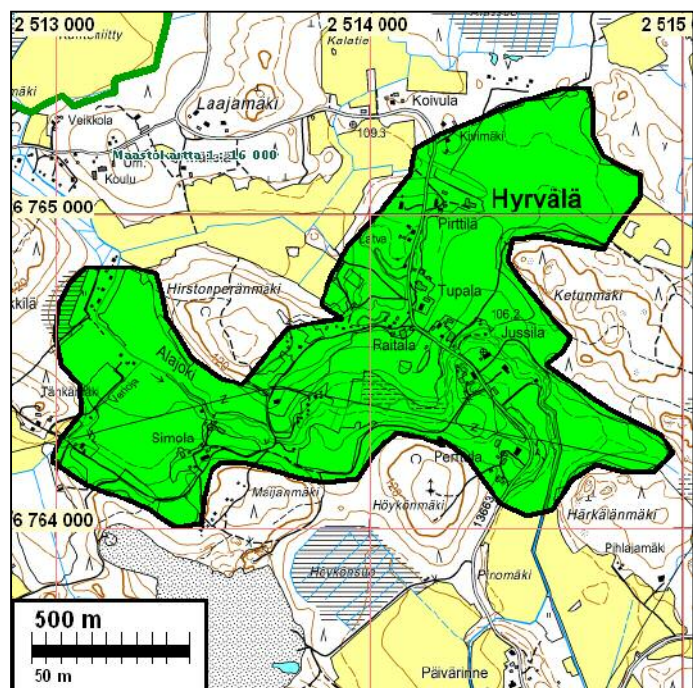
### Kouvalan kulttuurimaisema

Karttaan rajattu ehjä ja säilynyt ajallisesti alkuperäisiä ja 1600-1700 luvun kerrostumia sisältävä viljely-maisema.



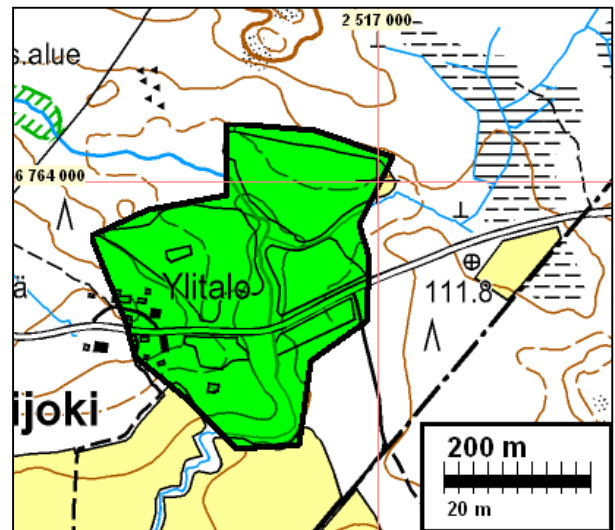
### Hyrvälän kulttuurimaisema

Hyrvälän kulttuurimaisema on rajattu Putkonen & Ivars'in 2003 mukaan (Kylä ja kortteleita. Hämeenlinnan ja Hattulan rakennuskulttuuriselvitys). Se käsittää vielä suhteellisen eheän 1700-1800 lukujen viljely- ja kylämaiseman joka ilmeisesti sisältää varsin eheänä varhaisempia ajallisia kerrostumia aina asutuksen alkuvaiheisiin saakka.



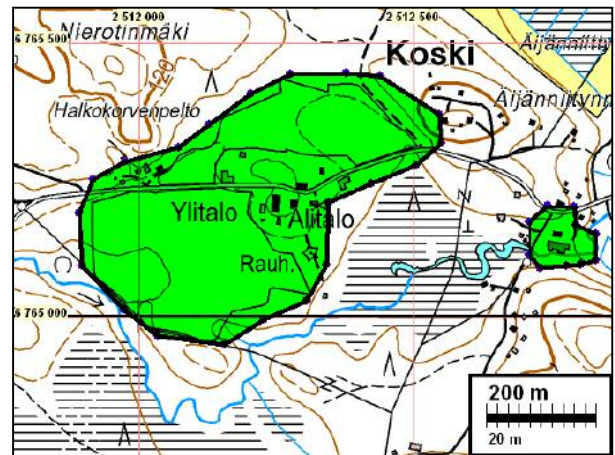
### Kiviojan kulttuurimaisema.

Kiviojan ("pien-") viljely ja kylämaisema on idästä tultaessa melko alkuperäisessä tai vähintäänkin 1800-luvun asussa. Tien pohjoispuolinen jokivarsi - entinen niittyalue on nyt metsittynyt ja peittää näkymän peltolohkojen välillä.



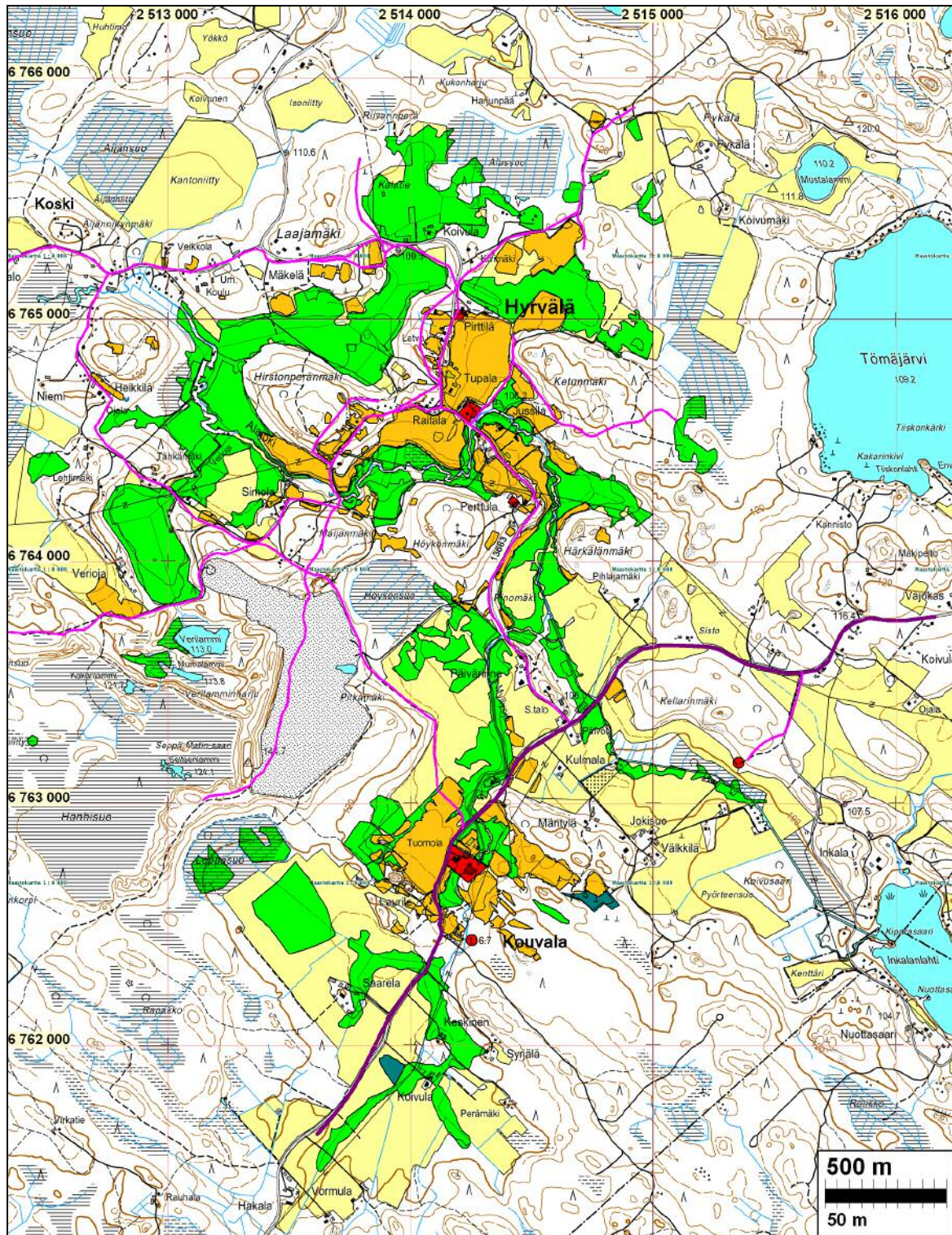
### Kosken kulttuurimaisema

Erityisesti idästä tultaessa on viljelymaisema vähintäänkin 1800-luvun asussa, paitsi tietien kylätontin alue metsittynyt ja jokivarsiluhtaniitty samoin. Kylätontin tien pohjoispuoleinen osa tilakeskuksen työ- ja ulkorakennusten sekä varastoaluetta jossa vielä vanhojen talojen raunio. Peltoalue liki 1600-luvun asussa. Länsipään niitty osin metsittynyt. Tien mutka Mutkan torpan kohdalla oiottu. Vanhat jokivarsiniityt metsittyneet tai pusikoituneet.



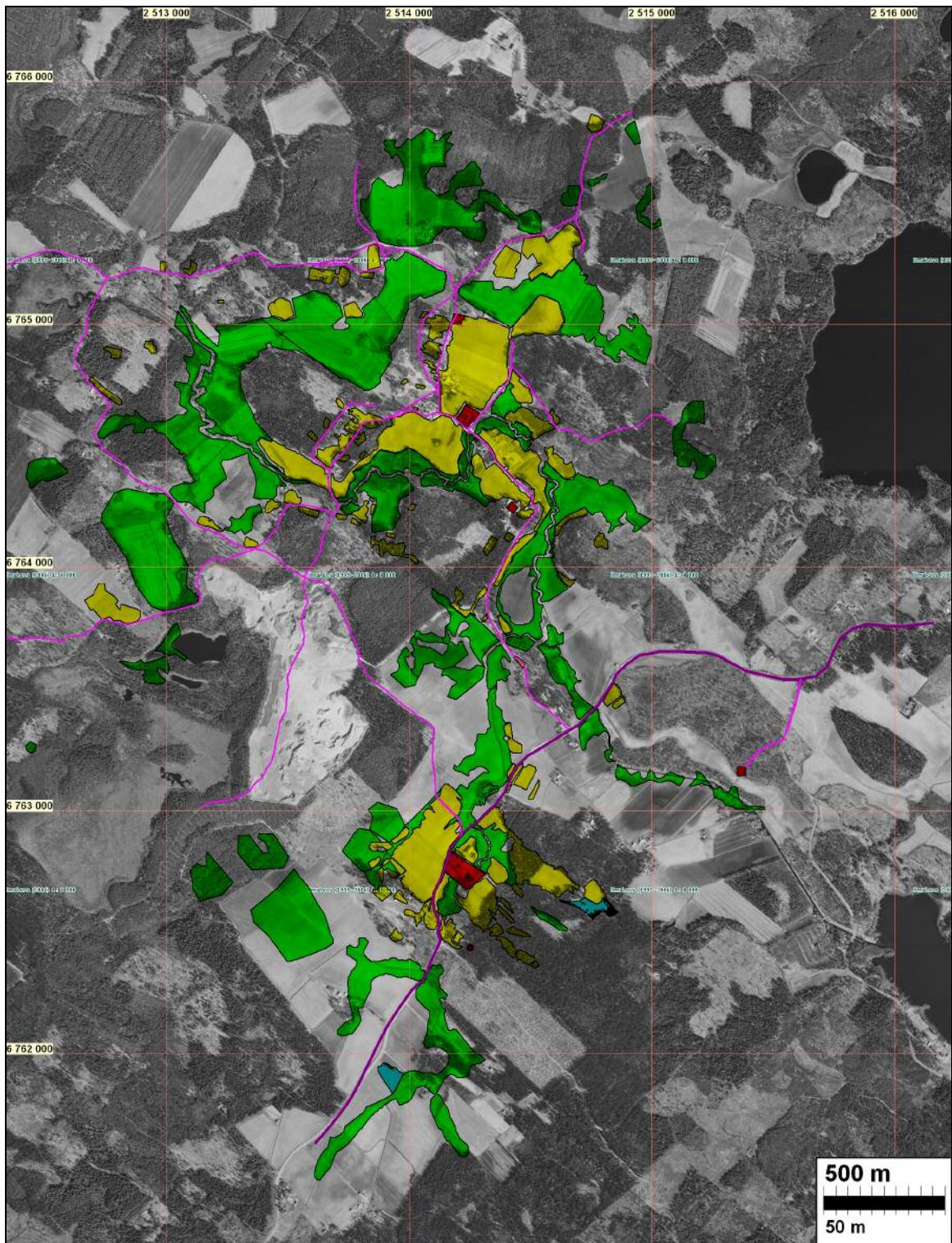
Koskenmyllyn alue 1900-luvun sahan "asussa", kosken eteläpuoli jyrkkärinteistä pusikkaa jossa ei jälkiä vanhoista rakenteista.

## Hyrvälän-Kouvalan alue 1780-1811 viljelymaisemakooste

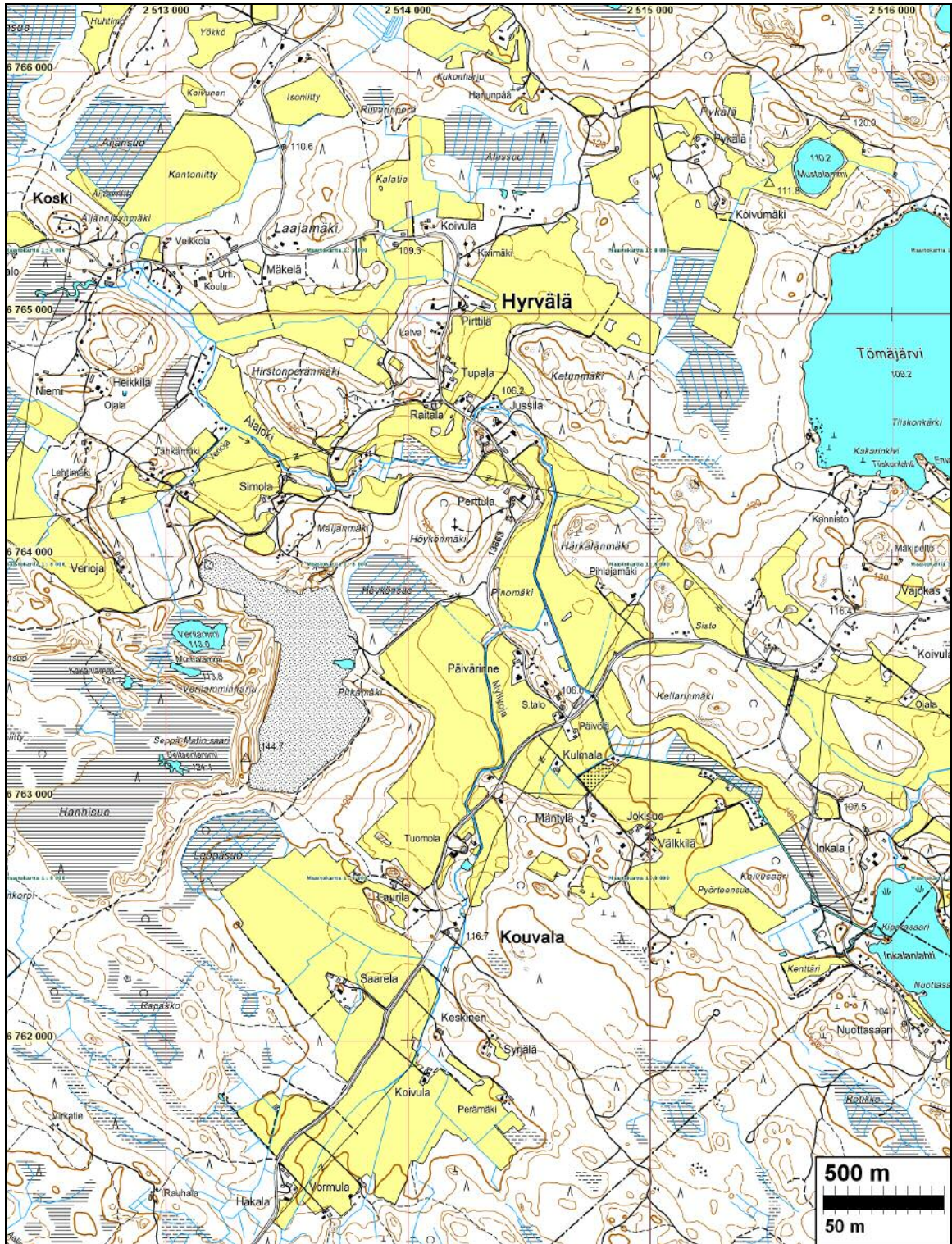


Tumma keltainen = pelto, vihreä = niitty. Kylätontti punaisella. Kasket =sininen. Tiet /polut sini-punaisella. Kartasta puuttuu tiedot Katinalan/Kivijoen puolelta eli Alajoen eteläosan itäpuolelta, sekä Hyrvälän pohjoispuolelta. Uotilan talo nykyisen Inkalan luoteispuolella merkattu punaisella pallolla (Ks. kuninkaankartta 1799 s. 33). Sittemmin Uotila Inkalaksi ja 1800-luvun puolessa välissä siirtyi nykyiselle Inkalan paikalle. Samat karttamerkit seur. sivun ilmakuvassa. Uotilan alueesta (Katinalan kylää) ei saatu vanhaa karttamateriaalia. Jokivarsi Kellarimäen eteläpuolella lienee ollut peltona kuten nykyin. Todennäköisesti niittynä ja moisiona muut nykyiset kartalla

pellot joen koillispuolella. Luoteiskulmasta puuttuu muutama mahdollinen Kosken niitty- ja pelto-  
lohko. Sama selitys alla olevalle ilmakuvalle.



**Hyrvälä-Kouvala 2000 luvulla – maastokarttaote**





## Kuninkaankartta 1799



Karttaan vahvistettu punaisella kylät, torpat ja myllyt.

### Lähteet

- Jussila Timo 2008:** HATTULA. eteläisen osan osayleiskaava-alueen muinaisjäännösinventointi 2008. Mikroliitti Oy. Kust. FCG-Planeko Oy. Raportti Museoviraston AO:n ja RHO:n arkistossa, Hattulan kunnassa ja FCG-Planeko Oy:ssä.
- Masonen Jaakko 1989:** Hämeen Härkätie. Synty ja varhaisvaiheet. Tiemuseon julkaisuja 4.
- Masonen Jaakko & Hänninen Mauno 1991:** Hämeen tiepiirin historia. Kärrytiestä tiepolitiikkaan. Tielaitos. Tampere.
- Mäntylä Eero 1976:** Hattulan historia. Hattulan kunta. Hämeenlinna.
- Putkonen Lauri 1983:** Kanta-Hämeen kulttuurihistorialliset kohteet. Täydennysselvitys 1983. Kanta-Hämeen seutukaavaliitto. Hämeenlinna.
- Putkonen Lauri & Ivars Marja 2003:** Kyliä ja kortteleita. Hämeenlinnan ja Hattulan rakennuskulttuuriselvitys. Hattulan kunta, Hämeenlinnan kaupunki.
- Schulz Eeva-Liisa & Seppänen Minna 2008:** Lounais-Hämeen ja Rengon muinaisjäännökset. Hämeen liiton julkaisu V:88.
- Somerpalo Sirpa & Luppi Päivi 2003:** Hämeen maakunnallinen maisemaselvitys. Hämeen liiton julkaisu II:190.
- Virkki Hanna & Hokkanen Kalevi 2007:** Kanta-Hämeen muinaisrannat. Hämeen liiton julkaisu V:84.

*Muut lähteet:*

**Maaperäkartta** 1:20 000, 2131 06. GTK.

**Museoviraston** arkeologian osaston topografinen arkisto ja muinaisjäännösrekisteri:

<http://kulttuuriymparisto.nba.fi/netsovellus/rekisteriportaali/portti/default.aspx>

*Esihistoria, ilmasto, jääkausi ja kasvillisuus. Keskeiset lähteet:*

**Donner Joakim 1978:** Suomen kvartaäriogeologia. Helsingin yliopisto, Geologian laitos, Moniste n:o 1.

**Eronen Matti 1997:** Ilmaston kehitys Pohjois-Euroopassa viime jääkauden loppuvaiheista nykyaikaan. Helsinki Papers in Archaeology No. 10, Varhain pohjoisessa. Maa - The Land. Yliopistopaino, Helsinki 1997.

**Palmu Jukka-Pekka, 1999:** Sedimentary Environment of then Second Salpausselkä Ice Marginal Deposits in the Karkkila-Loppi Area in Southwestern Finland. Geologian tutkimuskeskus, tutkimusraportti 148. (uusimmat ajoitukset)

**Tolonen K & Ruuhijärvi R., 1976:** Standard pollen diagrams from the Salpausselkä region of southern Finland. Ann.Bot.Fennici 13:155-196. (kasvillisuus ja ilmastovyöhyke rajojen c14 ikäykset kalibrointu al-lekirjoittanut).

Ks. <http://www.mikroliitti.fi/aikakaa/aikakaaf.htm>. Jossa tarkempi kirjallisuusluettelo esihistoria, ilmasto, kasvillisuus ja jääkausi -aiheista. Ks. myös <http://www.mikroliitti.fi/kinahmi/kinahmi.htm> kirjallisuusluettelo.

---